

Konzeption Kindertagespflege

Entdeckerbande



Bildquelle: Canva

Remziye Korkut & Angela Ünlü & Sibylle Schlemmer
Pfhaldorfer Str. 11
85110 Kipfenberg



Bildquelle: Pinterest

"Ich glaube, dass Erziehung Liebe zum Ziel hat. Wenn Kinder ohne Liebe aufwachsen, darf man sich nicht wundern, wenn sie selber lieblos werden."

Astrid Lindgren

Inhalt

Vorwort

Zur Kindertagespflege

Merkmale der Kindertagespflege

Wir stellen uns vor

Räumlichkeiten

Öffnungs- und Schließzeiten
Betreuungskosten

Krankheiten
Allergien

Eingewöhnung

Tagesablauf

Pädagogische Ziele

Kinderrechte

Zusammenarbeit mit den Eltern

Vorwort

Zur Kindertagespflege

Wir sind Remziye, Angela und Sybille, Drei engagierten Tagesmütter. In dieser Konzeption möchten wir einen Einblick in unsere Betreuungsphilosophie geben, die auf Fürsorge, Bildung und Spaß basiert.



Bei uns steht jedes Kind im Mittelpunkt und wir streben danach, eine Umgebung zu schaffen, in der sich jedes kleine Individuum geborgen und gefördert fühlt.

In unserer Kindertagespflege sind alle Kinder sämtlicher Herkunft, Nationalitäten und Religionen Willkommen! Sowie Kinder mit Beeinträchtigungen!



Taucht ein in unser Konzept und lasst uns gemeinsam die Grundlagen für eine glückliche und gesunde Kindheit legen.

Merkmale der Tagespflege

- Bis zu acht Kinder im Alter von 1. Jahr bis maximal 3 Jahren
- Qualifizierte, geprüfte Tagespflegeperson
 - Stetige Fort- und Weiterbildungen
 - Individuelle Eingewöhnungszeit
 - Altersgerechte Förderung
- Bedarfsorientierte und individuelle Betreuung
- Unterstützung durch Jugendamt und Kinderwelt eV.
 - Geregelter Tagesablauf
 - Entlastung der Eltern zur beruflichen Weiterorientierung
 - Bedürfnisorientierte Betreuung

Wir stellen uns vor



Mein Name ist Remziye Korkut. Ich bin 1984 in der Türkei geboren und wohne seit 1998 in Deutschland. Ich bin verheiratet und habe zwei Kinder. Im Februar des Jahres 2024 habe ich den Qualifikationskurs als Kindertagespflegeperson erfolgreich absolviert und die Pflegeerlaubnis durch das örtliche Jugendamt erhalten. Jährlich nehme ich an pädagogischen Fortbildungen teil, um mein Fachwissen zu erweitern und festigen. Zusätzlich lasse ich alle zwei Jahre meine Kenntnisse in Erster Hilfe am Kind auffrischen.



Mein Name lautet Angela Ünlü und mein Geburtsjahr ist 1991 in Neuburg an der Donau. Ich bin verheiratet und Mutter von drei Kindern. Im Februar 2024 habe ich den Qualifikationskurs als Kindertagespflegeperson erfolgreich absolviert und die Pflegeerlaubnis vom Jugendamt erhalten. Jährlich nehme ich an pädagogischen Fortbildungen teil, um meine Kenntnisse zu erweitern und zu festigen. Darüber hinaus werde ich alle zwei Jahre meinen Erste- Hilfe-Kurs am Kind auffrischen.



Mein Name ist Sibylle Schlemmer, Ich bin 46 Jahre alt und bin in Ingolstadt geboren. Meine Qualifikation zur Kindertagespflegeperson habe ich im Januar 2024 erfolgreich abgeschlossen. Seit April habe ich in verschiedenen Großtagespflege Einrichtungen meine Erfahrungen erweitert im Rahmen der Kontaktpflege und Ersatzbetreuung. Jährlich nehme ich an pädagogischen Fortbildungen teil, um meine Kenntnisse zu festigen. Zusätzlich frische ich den Erste-Hilfe-Kurs am Kind alle 2 Jahre auf.

Räumlichkeiten

Die Räume befinden sich im Erdgeschoss der Grund- und Mittelschule "Am Limes", Pfahldorfer Str 11 in 85110 Kipfenberg.

Mit einer Fläche von großzügigen 120 qm beinhaltet diese einen großen Spiel- und Gruppenraum und einen großen Schlafraum. In unsere Küche wird jeden Tag frisch gekocht. Unser Badezimmer ist ausgestattet mit einer selbstbegehbaren Wickelkommode, sowie niedrige Waschbecken. Für das Toilettentraining der Kinder stehen Kindertoilettensitze zur Verfügung.



Am Haus ist ein natürlich angelegten Garten mit viel Platz zum toben und spielen angebunden.. Wir erkunden bei (fast) jedem Wetter die Umgebung mit dem großzügigen Bollerwagen. Mit allen Kindern machen wir kleine Ausflüge im nahegelegenen Wald und zum benachbarten Spielplatz und Park.



In den Räumlichkeiten dürfen sich die Tageskinder frei bewegen. Es gibt ein extra Spiel- und Gruppenraum in dem ausgewählte Spielsachen zur Verfügung stehen, sowie viele Bücher zum anschauen und vorlesen.



Den Kindern stehen zum Schlafen Kinderbetten mit weichen, gemütlichen Matratzen zur Verfügung, die auf dem Boden platziert werden. So hat jedes Kind seinen "Raum" zum Schlafen. Vorteil hier ist, dass wir uns dazu legen können um jeden Kind die benötigte Nähe, die es zum Einschlafen braucht, anbieten und geben können. Die Kinder können selbst entscheiden, ob sie müde sind, oder kuscheln wollen und sich selbstständig ins Bett legen, so auch beim Aufstehen. Ein Herausfallen ist durch die bodennahe Matratze ausgeschlossen.



Quelle: Kita13.de

Öffnungs- und Schließzeiten

Unser Öffnungs- und Schließzeiten:

Von Montag bis Freitag jeweils

ab 7.30 bis 14.30 Uhr

Feiertage ausgeschlossen.

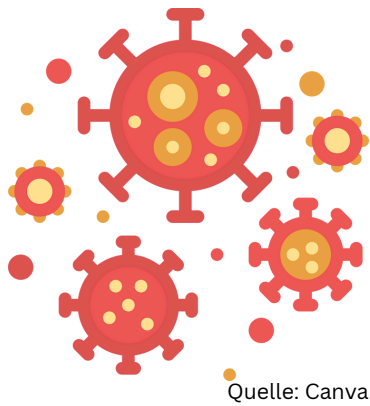
Urlaubszeiten:

Die Schließtage werden immer Anfang Dezember bekannt gegeben.

Betreuungskosten

Durchschnittlich gebuchte Wochenbetreuung/Std.	Monatlicher Elternbeitrag/€
> 5-10 <i>(nur möglich, wenn Kind zusätzlich in Krippe, Kindertagesstätten, Schule oder Hort betreut wird)</i>	110
> 10-15	140
> 15-20	170
> 20-25	200
> 25-30	230
> 30-35	260
> 35-40	290
> 40-45	320
> 45	350

Quelle: Kinderwelt-eV.



Quelle: Canva

Krankheit



Quelle: Canva

In Krankheitsfällen bitten wir Sie grundsätzlich Rücksicht auf die anderen Kinder in der Gruppe und uns als Betreuungsperson zu nehmen. Die Betreuung von kranken Kindern ist uns nicht möglich.

Bei Grippe jeglicher Art, ansteckenden Krankheiten sowie Fieber muss das Kind Zuhause bleiben bis es gesund ist (mind. 24 Stunden symptomfrei).

Bei Krankheit von unserer Seite, werden wir eine qualifizierte Ersatztagesmutter organisieren, welche in unseren Räumlichkeiten betreuen wird.

Allergien

Allergien und Unverträglichkeiten müssen bei der Vorbesprechung bekannt gegeben und besprochen werden.

Eingewöhnung

Die Zeit der Eingewöhnung in der Kindertagespflege ist wichtig für die Beziehung zwischen dem Tageskind und uns. Es kann eine aufregende und emotionale Zeit für alle sein. Dabei ist es wichtig zu beachten, dass das Kind selbst bestimmt, wie schnell es sich eingewöhnt.

Um eine stabile Bindung zu uns zu entwickeln, ist eine Eingewöhnungszeit von 2 bis 6 Wochen erforderlich, da ein reibungsloser Übergang vor allem Zeit benötigt. Die Entdeckerbande passt sich dem „Berliner Modell“ an, jedoch wird dies individuell auf die Bedürfnisse der Kinder abgestimmt. Während der Anfangsphasen der Eingewöhnung sind die Eltern passiv präsent und bieten ihrem Kind einen sicheren Hafen, von dem aus das Kind in neue Abenteuer starten kann.

Uns liegt daran, dass der kleine Entdecker bereits früh einen umfassenden Einblick in den täglichen Ablauf in der Kindertagespflege erhält. Sobald sich der Entdecker sicher fühlt, wird die Begleitperson das Kind vorübergehend alleine lassen. Dies erfolgt üblicherweise erst nach zwei oder drei Wochen und wird schrittweise erweitert, bis eine erfolgreiche Eingewöhnung stattgefunden hat.

Dabei stehen stets die Bedürfnisse des Kindes im Vordergrund. Die konkrete Ausgestaltung des Eingewöhnungsprozesses besprechen wir individuell mit den Eltern und passen sie präzise an das jeweilige Kind an.

Tagesablauf

Alle Zeitangaben sind Richtwerte und abhängig von aktuellen Tagesgeschehen, der Gruppendynamik, den geplanten Aktionen sowie den Witterungsverhältnissen und den Bedürfnissen der Kinder.

Der Tag beginnt morgens mit der Bringzeit.

Von 7.30 bis 8.30 werden die Kinder von der Bezugsperson gebracht. Wir beginnen den Tag mit der Begrüßung der Kinder im gemeinsamen Morgenkreis.

Wenn alle Kinder da sind und sich begrüßt haben, beginnen wir mit einem gemeinsamen Frühstück.

Nach dem Frühstück gehen wir mit den kleinen Entdeckern ins Freie. Wir unternehmen kleine Ausflüge, spielen im Garten oder gehen zum Spielplatz.

Ab ca. 11 Uhr begeben wir uns wieder mit den Kindern in die Räumlichkeiten und eine von uns Tagesmüttern kocht in Anwesenheit mancher Kinder das Mittagessen.

Ab ca. 11.45 Uhr nehmen wir am großen Esstisch Platz und die kleinen Entdecker dürfen sich mit einem warmen, gesunden und ausgewogenen Mittagessen stärken.

Die Kinder werden im Anschluss für den Mittagsschlaf vorbereitet.

Zwischen 12.30 und 14 Uhr ist Mittagesruhe, d.h. die Kinder sollten in dieser Zeit ungestört schlafen dürfen um den bisherigen Tag zu verarbeiten. Bitte berücksichtigen Sie, dass das Abholen nach der Ruhephase stattfinden sollte.

Ab 14 Uhr bis 14.30 Uhr gibt es noch Zeit für ein kleines Nachmittagssnack und Freispiel.

Bis spätestens 14.30 Uhr ist die Abholung aller Kinder!

Unsere pädagogischen Ziele

Nicht die Kinder müssen sich der Umgebung anpassen, sondern die Umgebung muss sich den Bedürfnissen der Kinder anpassen.

Maria Montessori

Unser Hauptanliegen besteht darin, die Entwicklung Ihres Kindes zu einer eigenverantwortlichen und gemeinschaftsfähigen Persönlichkeit zu fördern, die Erziehung und Bildung in der Familie zu unterstützen und zu ergänzen. Den Eltern dabei helfen, Erwerbstätigkeit und Kindererziehung besser miteinander zu vereinbaren. Uns liegt sehr daran, dass sich Ihr Kind bei uns wohl und geborgen fühlt und jeden Tag mit Freude zu uns in die Tagespflege kommt.



Quelle: Canva

Ziele

Wir unterstützen die Kinder:

- die Welt und sich selbst mit allen Sinnen zu erkunden und wahrzunehmen,
- sich selbst, ihren Körper, ihre Interessen und Fähigkeiten zu entdecken,
 - ihre natürliche Neugierde und ihren Wissensdrang auszuleben,
- ihr Selbstbewusstsein und Selbstwertgefühl zu entwickeln und zu stärken,
 - Bindungen und Vertrauen untereinander aufzubauen und zu festigen,
 - bei der Übernahme von Verantwortung für sich selbst und anderen gegenüber,
- die eigenen Gefühle und Bedürfnisse zu erkennen, auszudrücken und die der anderen wahrzunehmen,
 - Toleranz und Akzeptanz gegenüber anderen zu erlernen,
- sich Wissen, Fähigkeiten und Fertigkeiten in allen Entwicklungsbereichen aneignen.



Quelle: Canva

Kinder haben

- das Recht, Kind sein zu dürfen
 - das Recht auf Bildung
 - das Recht akzeptiert zu werden
 - Das Recht auf eine eigene Meinung
- das Recht auf ein eigenes Entwicklungstempo
- das Recht seinen Bewegungsdrang auszuleben
 - das Recht auf Mitbestimmung
 - das Recht Fehler machen zu dürfen
 - das Recht sich zurück zu ziehen
 - das Recht auf Spiel
- das Recht auf gewaltfreie Erziehung

**Es gibt noch weitere Rechte, aber diese sind die Basis
unsere Arbeit im Umgang mit Kindern**

Zusammenarbeit mit den Eltern

Eltern sind die direkten Ansprechpartner, wenn es darum geht, eine optimale Entwicklungsbedienung für ihr Kind zu schaffen. Im Mittelpunkt steht die Förderung der kindlichen Entwicklung sowie die Sicherstellung des Wohles der Kinder.

Unsere Aufgabe ist es im Alltag unterstützend zur Seite zu stehen. Offenheit, gute Zusammenarbeit, Vertrauen und einhalten von verbindlichen Absprachen sind uns sehr wichtig.

Gerne bieten wir Ihnen Elterngespräche an, um gemeinsam zu reflektieren und das Verhalten sowie die Entwicklung des Kindes von beiden Seiten immer besser zu sehen.

Teilen Sie uns bitte rechtzeitig mit, wenn Veränderungen anstehen, die die Betreuung oder ihr Kind beeinflussen können.

**Und am Ende eines Tages
sollen deine Füße dreckig,
dein Herz zersaust
und deine Augen leuchtend sein.**

Autor unbekannt



Quelle: Pinterest

Wir freuen uns auf eine gute und aktive Zusammenarbeit, gemeinsame Kooperation, sowie über Anregungen, Lob und Kritik von Seiten der Eltern.

Kipfenberg, den 01.10.2024

Remziye Korkut

Angela Ünlü

Sibylle Schlemmer