

# Amts- u. Mitteilungsblatt des Marktes Kipfenberg



Nr. 08 / 2022

Kipfenberg, 1. August 2022



Freitag-Sonntag  
**Partyzelt  
mit DJ**



## Limesfest Kipfenberg

12. BIS 15. AUGUST 2022

Traditionelles Volksfest mit spannender Reise  
in die Römer- und Mittelalterzeit



[www.kipfenberg.de](http://www.kipfenberg.de)

### Herausgeber:

Markt Kipfenberg,  
Marktplatz 2, 85110 Kipfenberg  
Postfach 27, 85108 Kipfenberg  
Telefon (08465) 94 10-0  
Telefax (08465) 94 10-23  
Internet: [www.kipfenberg.de](http://www.kipfenberg.de)  
e-mail: [poststelle@markt-kipfenberg.de](mailto:poststelle@markt-kipfenberg.de)

### Parteiverkehr:

Montag – Freitag:  
8.00 Uhr bis 12.00 Uhr  
Donnerstag:  
14.00 Uhr bis 18.00 Uhr  
Bürgerbüro nur mit Termin

### Erscheinungsweise:

Jeden 1. eines Monats – kostenlos

06. August 2022 –  
**Fischerstechen auf der Altmühl  
mit Liveband „Tinnitus“**

[www.kipfenberg.de](http://www.kipfenberg.de)



## Informationstafel

**Amtsleiter:** Erster Bürgermeister Christian Wagner  
**Geschäftsleitung:** Thomas Nagler

### Tourist-Information

Marktplatz 2, 85110 Kipfenberg, Tel. 08465/9410-40  
 Öffnungszeiten (ganzjährig): Mo. – Fr. 8.00 – 12.00 Uhr,  
 Do. 14.00 – 18.00 Uhr. Mai bis September zusätzlich von  
 Mo. – Fr. von 13.00 – 17.00 Uhr.  
 Sa., So., und an Feiertagen geschlossen.

### Römer und Bajuwaren Museum Burg Kipfenberg:

Markt Kipfenberg, Marktplatz 2, 85110 Kipfenberg,  
 Tel. 08465/905707, E-Mail: museum@markt-kipfenberg.de

### Freibad „Am Limes“:

Öffnungszeiten bis Ende August: Täglich von 09.00 – 19.30 Uhr  
 Ende August bis Saisonende: Täglich von 10.00 – 18.00 Uhr

### Standesamt Beilngries

Hauptstraße 24, 92339 Beilngries  
 Tel. (08461) 7070

### Notrufnummern:

Polizei 1 10, Feuerwehr / Notarzt / Rettungsdienst 1 12  
 Giftnotruf 0 89/19240

### Störungsnummern der N-ERGIE Netz GmbH:

Strom: 0800/234-2500  
 Wasser und Erdgas: 0800/234-3600  
 Fernwärme: 0800/234-4500

**Wasserzweckverband:** 08465/905033

## Telefonverzeichnis Rathaus

<b>Zentrale:</b> .....	08465/94 10-0
Vorzimmer/Friedhofsverwaltung	Frau Obermeier ..... -11 Frau Thimm..... -11
Fax Vorzimmer .....	-23
1. Bürgermeister	Herr Wagner..... -24
Bauamt	Herr Heiderscheid..... -46
Bauamt Verwaltung	Frau Binder ..... -30
Bauamt/Hausmeister	Herr Hiemer ..... -31
Bauamt/Liegenschaften	Frau Hennig ..... -32
Bauamt	Frau Winkler ..... -39
Kämmerei (Leitung)	Herr Finster ..... -33
Kämmerei	Frau Böndl ..... -26
Kämmerei	Frau Regler..... -34
Geschäftsleitung	Herr Nagler ..... -35
Kasse/Buchhaltung	Frau Neubauer ..... -36
Kassenverwaltung	Frau Buckl..... -37
Kasse/Steueramt	Frau Polak..... -38
Kasse/Müllabfuhr	Frau Mayer..... -38
Tourist Information	Frau Miehling..... -40 Frau Stöckl..... -41 Frau Weber ..... -42
Fax Tourist Information.....	-43
Gewerbe-/Renten-/Fundamt	Fr. Huber-Regler/Fr. Schneider.. -44
Einwohnermelde- u. Ordnungsamt	Fr. Sohmen/Fr. Schneider ... -45
Klärwerk 90 69 21	Bauhof.....90 69 23
Klärwerk (Notfall-Nr.) Herr Schnaidt.....	0160/5329898
Freibad .....90 69 24	Übergabestation .....90 69 22
Feuerwehrkommandant Forster .....	0174/3433458
Grund- u. Mittelschule „Am Limes“ Kipfenberg .....	32 80

**Verantwortlich für den amtlichen Teil:** Markt Kipfenberg, Marktplatz 2, 85110 Kipfenberg – dessen gesetzlicher Vertreter

**Druck und Anzeigenverwaltung:** Druckerei Fuchs GmbH, Gutenbergstr. 1, 92334 Pollanten, Tel. (0 84 62) 9 40 60,  
 Fax (0 84 62) 94 06 20, Internet: www.fuchsdruck.de, email: mtb@fuchsdruck.de

**Abgabetermine:** Abgabetermin für Texte ist jeweils der 15. und für Anzeigen der 20. des Monats – **Auflage:** 2.100 Exemplare

## Wertstoffhof/Deponie

### Wertstoffhof, Eichstätter Str. 24, Tel. 08465/1737001

Mi. 14 – 17 Uhr / Sa. 8 – 12 Uhr

Sperrmüll, Glas, Dosen, Schrott, Flachglas, Korke, Holz, Elektrogeräte,  
 CD's u. DVD's (kein Datenschutz), Neonröhren, Batterien, Tonerpatronen,  
 PU-Schaum Dosen, Kartonagen, Bauschutt, Grüngut, Lithium-Ionen-  
 Akkus (bitte Pole mit Klebeband abkleben und in einer Plastiktüte ab-  
 geben). Der Grüngutbehälter ist geöffnet; s. Rubrik „Müllentsorgung“.

Anlieferung nur während der Öffnungszeiten.

Zu widerhandlungen (Ablagerung des Mülls außerhalb des Zaunes)  
 werden zur Anzeige gebracht.

### Bauschutt-Entsorgung von Kleinmengen

Es können nur auf dem Wertstoffhof in Kipfenberg Kleinmengen von  
 Bauschutt (max. 1m<sup>3</sup>) zur Containerentsorgung während der allgemei-  
 nen Öffnungszeiten angenommen werden.

Angenommen wird nur reiner Bauschutt, keine Erde o. Humus.

**Folgender Bauschutt darf über den Container entsorgt werden:**  
 Beton, Pflaster, Kalksandsteine, Zementsteine, Estrich (ohne Anhaftungen),  
 Ziegel, Ziegelmauersteine, Fliesen, Putz, Mörtel, Keramik, Porzellan, Bims

**Folgende Materialien dürfen über den Container  
 nicht entsorgt werden:**

Belasteter Bauschutt: Bauschutt mit Anhaftungen, Bauschutt mit  
 Schwarzanstrich, Bauschutt aus Verdachtsbereichen, z. B. Werkstatt-  
 boden, Kaminsteine, Rigips, Ytong, Heraklit (Holzwolle-Leichtbauplat-  
 ten), Holz, Kunststoffe, Asphalt, Dämmungen (z.B. Styrodur, Styropor),  
 Gartenabfälle, Glas oder Glasbausteine, Nicht-mineralische Abfälle  
 Ein Nachsortieren bei der Annahmestelle ist nicht möglich.  
 Das Entgelt ist bei der Anlieferung zu entrichten.

### Erdaushubdeponie Pfahldorf

Die Deponie ist von April bis Oktober und nur bei guter Witterung  
 samstags von 10.00 – 12.00 Uhr und nach vorheriger telefonischer  
 Absprache geöffnet. Nähere Informationen: s. Rubrik „Müllentsor-  
 gung“

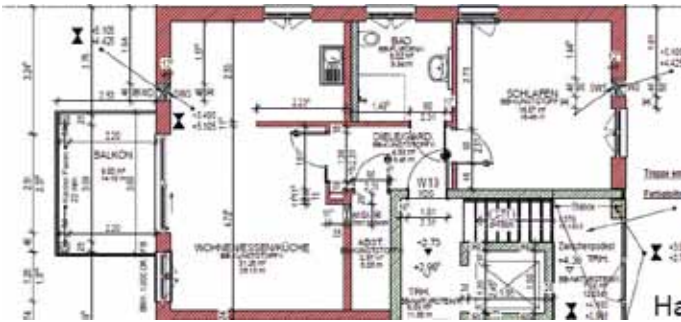
## Amtlicher Teil – Bekanntmachungen/Ausschreibungen

### Öffentliche Ausschreibung der Mietwohnung Nr. 13 des Marktes Kipfenberg in der Eichstätter Straße 7b

Haus 2 – Wohnung 13 –  
1. OG rechts, Eichstätter Straße 7b

Größe: 64 m<sup>2</sup>

Mietpreis: 733,16 € (Kaltmiete: 480,00 € zzgl. 253,16 € Nebenkosten)



Der Bewerberbogen kann auf der Homepage heruntergeladen werden:

[https://www.kipfenberg.de/bauplaetze\\_grundstuecke\\_gemeindewohnungen](https://www.kipfenberg.de/bauplaetze_grundstuecke_gemeindewohnungen).

Es werden nur Bewerbungen in Form des Bewerberbogens berücksichtigt. Der ausgefüllte und unterzeichnete Bewerberbogen ist bis spätestens zum 31.08.2022 beim Markt Kipfenberg, Marktplatz 2, 85110 Kipfenberg einzureichen. Besichtigungstermine können während des Bewerbungszeitraums telefonisch mit dem Bauamt vereinbart werden.

### Garten in Kipfenberg ab sofort zu verpachten

In Kipfenberg ist ab sofort ein kleiner Nutzgarten zu verpachten. Der Garten hat eine Fläche von ca. 310 m<sup>2</sup> und befindet sich hinter unserem Festplatz in Kipfenberg auf dem Grundstück Fl.-Nr. 415 der Gemarkung Kipfenberg. Die jährliche Pacht beträgt 10,00 Euro. Sollte Interesse bestehen, so steht Ihnen Frau Hennig während der allgemeinen Öffnungszeiten des Rathauses (Marktplatz 2, 85110 Kipfenberg, Zi. II/3, Tel. Nr. 08465 9410-32) gern für Auskünfte zur Verfügung. Wir bitten um Bewerbung bis zum 31.08.2022.

## Amtlicher Teil – Sonstige Veröffentlichungen

### Öffnungszeiten der Verwaltung

- Montag bis Freitag von 08.00 – 12.00 Uhr
- zusätzlich donnerstags von 14.00 – 18.00 Uhr

Zusätzlich ist die Tourist-Information montags bis mittwochs von 13.00 – 17.00 Uhr geöffnet.

### Folgendes ist beim Besuch im Rathaus zu beachten:

- Personen mit grippeähnlichen Symptomen bitten wir, das Rathaus nicht zu betreten.
- Halten Sie die allgemein geltenden Hygiene-Regeln ein.
- Das Tragen einer FFP2-Maske wird empfohlen.

### Sitzungstermine

**Donnerstag, 04. August 2022 um 19.00 Uhr:**  
Marktgemeinderatssitzung

Die Sitzung findet statt im Saal des Bürger- und Kulturzentrums Krone, Marktplatz 19/20.

Wir bitten die Besucher des öffentlichen Teils der Sitzung, über den Krone-Haupteingang rechts durch den Glasbau zu ihren Plätzen in der Galerie zu gehen. Das Tragen einer FFP2-Maske wird empfohlen.

### Bürgerversammlungen

**Dienstag, 02. August 2022 um 19.00 Uhr** im Schützenhaus in Schelldorf.

**Mittwoch, 03. August 2022 um 19.00 Uhr** im Schützenhaus in Grösdorf.

### Rentenangelegenheiten

Die Rentenversicherung bietet ein kostenloses Servicetelefon mit der Rufnummer 0800/1000 480 15 an. Bitte halten Sie hierzu jeweils Ihre Versicherungsunterlagen bereit.

### Kontakt für redaktionelle Beiträge und Terminhinweise

Alle Meldungen für das Amts- und Mitteilungsblatt des Marktes Kipfenberg können per E-Mail an [amtsblatt@markt-kipfenberg.de](mailto:amtsblatt@markt-kipfenberg.de) geschickt werden. Kostenlos gedruckt werden Textbeiträge und Terminhinweise als Word – Dokument sowie Bildbeiträge je nach verfügbarer Platzkapazität. Bitte nennen Sie bei Bildeinsendungen stets den Fotografen, um das Urheberrecht zu wahren.

Der Abgabetermin für alle Meldungen ist der 15. des Vormonats, 12.00 Uhr. Sollte dieser Termin auf ein Wochenende oder einen Feiertag fallen, so können Zusendungen jeweils bis zum letzten Wochentag davor angenommen werden.

### Herzliche Einladung zum Tag der Senioren am Limesfest:

Am Samstag, 13. August 2022 findet von 11.30 – 16.00 Uhr der Seniorentag des Marktes Kipfenberg statt. Bürgerinnen und Bürger über 65 Jahre erhalten im Festzelt je einen Verzehrsgutschein für ein halbes Hendl und je zwei Gutscheine für einen halben Liter Festbier. **Wichtig:** Diese Gutscheine gelten nur für den Tag der Senioren im Zeitraum von 11.30 – 16.00 Uhr. Nachmittags werden Kaffee und Kücherl angeboten. Die Blaskapelle Kipfenberg sorgt für gute Unterhaltung.

## Kostenloser Buszubringer für alle Ortsteile am Samstag, 13. August 2022

### Hinfahrt

Abfahrtszeit	Ort
10:30 Uhr	Hirnstetten
10:33 Uhr	Pfahldorf
10:53 Uhr	Buch
10:55 Uhr	Buch
10:59 Uhr	Oberremmendorf
11:03 Uhr	Irlahüll
11:05 Uhr	Irlahüll
11:08 Uhr	Kemathen
11:10 Uhr	Grösdorf
11:12 Uhr	Kipfenberg, Festplatz
11:22 Uhr	Schelldorf
11:25 Uhr	Biberg
11:27 Uhr	Biberg
11:31 Uhr	Dunsdorf
11:33 Uhr	Krut
11:36 Uhr	Attenzell
11:38 Uhr	Attenzell
11:42 Uhr	Schambach
11:44 Uhr	Schambach
11:53 Uhr	Arnsberg
11:58 Uhr	Böhming
12:01 Uhr	Kipfenberg, Festplatz

### Rückfahrt

Abfahrtszeit	Ort
15:00 Uhr	Kipfenberg, Festplatz
15:10 Uhr	Pfahldorf
15:13 Uhr	Hirnstetten
15:26 Uhr	Kipfenberg, Festplatz
15:34 Uhr	Buch
15:35 Uhr	Buch
15:40 Uhr	Oberremmendorf
15:44 Uhr	Irlahüll
15:45 Uhr	Irlahüll
15:55 Uhr	Kemathen
15:57 Uhr	Grösdorf
16:00 Uhr	Kipfenberg, Festplatz
16:10 Uhr	Schelldorf
16:14 Uhr	Biberg
16:15 Uhr	Biberg
16:19 Uhr	Dunsdorf
16:22 Uhr	Krut
16:27 Uhr	Attenzell

16:28 Uhr	Attenzell
16:33 Uhr	Schambach
16:41 Uhr	Arnsberg
16:46 Uhr	Böhming

## Weihnachtsgutscheine für ehrenamtlich tätige Kipfenberger\*innen

Wir weisen darauf hin, dass die im Dezember 2021 ausgegebenen Weihnachtsgutscheine im Wert von je 15,00 EUR noch bis Ende September 2022 in den Geschäften und gastronomischen Betrieben der Marktgemeinde Kipfenberg eingelöst werden können.

WICHTIG: Eine Teileinlösung oder Barauszahlung ist nicht möglich, dies gilt auch für Restbeträge. Die Annahme der Gutscheine ist dem Händler überlassen. Die Geschäftsinhaber und Gastronomen können die angenommenen Gutscheine in der Marktkasse im Rathaus zur Erstattung einreichen. Das Einreicherformular und alle Informationen hierzu findet man online unter [www.kipfenberg.de/formulare](http://www.kipfenberg.de/formulare).

## Bekanntmachungen anderer Ämter und Behörden

### Informationen zur Bayerischen Grundsteuerreform:

#### Neuregelung der Grundsteuer

Für die Städte und Gemeinden ist die Grundsteuer eine der wichtigsten Einnahmequellen. Sie fließt in die Finanzierung der Infrastruktur, zum Beispiel in den Bau von Straßen und dient der Finanzierung von Schulen und Kitas. Sie hat Bedeutung für jeden von uns.

Das Bundesverfassungsgericht hat die bisherigen gesetzlichen Regelungen zur Bewertung von Grundstücken für Zwecke der Grundsteuer im Jahr 2018 für verfassungswidrig erklärt.

Der Bayerische Landtag hat am 23. November 2021 zur Neuregelung der Grundsteuer ein eigenes Landesgrundsteuergesetz verabschiedet.

Von 2025 an spielt der Wert eines Grundstücks bei der Berechnung der Grundsteuer in Bayern keine Rolle mehr. Die Grundsteuer wird in Bayern nicht nach dem Wert des Grundstücks, sondern nach der Größe der Fläche von Grundstück und Gebäude berechnet.

#### Wie läuft das Verfahren ab?

Das bisher bekannte, dreistufige Verfahren bleibt weiter erhalten. Eigentümerinnen und Eigentümer müssen eine sog. Grundsteuererklärung abgeben. Das Finanzamt stellt auf Basis der erklärten Angaben den sog. Grundsteuermessbetrag fest und übermittelt diesen an die Kommune. Die Eigentümerinnen und Eigentümer erhalten über die getroffene Feststellung des Finanzamtes einen Bescheid, den sog. Grundsteuermessbescheid. Der durch das Finanzamt festgestellte Grundsteuermessbetrag wird dann von der Kommune mit dem sog. Hebesatz multipliziert. Den Hebesatz bestimmt



## Grundsteuerreform Bayern

### Was gehört zur Grundsteuererklärung?

**immer** erforderlich:

#### Grundsteuererklärung – Hauptvordruck

BayGrSt 1



bei **mehr als zwei Miteigentümerinnen bzw. Miteigentümern**:

#### Anlage Miteigentümer/-innen

BayGrSt 1A

entweder

und immer

oder

bei

#### Grundvermögen

(= alles was nicht land- und forstwirtschaftliches Vermögen ist, das heißt unbebaute und bebaute Grundstücke z.B.

- Baugrundstücke,
- Wohngrundstücke,
- gemischt genutzte Grundstücke,
- Gewerbegrundstücke,
- etc

#### Anlage Grundstück

BayGrSt 2

Eintragbar sind bis zu 5 Flurstücke und bis zu 15 Gebäude bzw. Gebäudeteile eines Grundstücks.

Sofern ein Grundstück mehr Flurstücke oder mehr Gebäude bzw. Gebäudeteile umfasst, werden zusätzliche Anlagen Grundstück benötigt.

bei

#### land- und forstwirtschaftlichem Vermögen

- aktive Landwirtschafts-, Forstwirtschafts-, Gartenbau- oder Fischereibetriebe
- ruhende Landwirtschafts-, Forstwirtschafts-, Gartenbau- oder Fischereibetriebe
- einzelne bzw. mehrere land- und forstwirtschaftliche Flurstücke (verpachtet oder ungenutzt)

#### Anlage Land- und Forstwirtschaft

BayGrSt 3

Eintragbar sind bis zu 5 Flurstücke mit jeweils bis zu 8 Nutzungen.

Für weitere Flurstücke werden zusätzliche Anlagen Land- und Forstwirtschaft benötigt.

**gegebenenfalls** wenn Tierhaltung vorhanden ist (gezogene und erzeugte Tiere)

#### Anlage Tierbestand

BayGrSt 3A

**gegebenenfalls**:

#### Anlage Grundsteuerbefreiung/ -ermäßigung

BayGrSt 4

für Anträge auf Grundsteuerbefreiungen und/ oder Ermäßigungen der Grundsteuermesszahl

(Hinweis: für die allgemeine Ermäßigung von Wohnflächen in Höhe von 30% gem. Art. 4 Abs. 1 S. 2 BayGrStG ist keine gesonderte Anlage BayGrSt 4 notwendig, die Berücksichtigung erfolgt automatisch)

jede Kommune selbst. Die tatsächlich nach neuem Recht zu zahlende Grundsteuer wird den Eigentümerinnen und Eigentümern in Form eines Bescheids, den sog. Grundsteuerbescheid, von der Kommune mitgeteilt. Den Grundsteuerbescheid erhalten Sie voraussichtlich in 2024. Die neue Grundsteuer ist ab dem Jahr 2025 von den Eigentümerinnen und Eigentümern an die Kommune zu bezahlen.

### Was bedeutet die Neuregelung für Sie?

Waren Sie am 1. Januar 2022 (Mit-)Eigentümerin bzw. (Mit-)Eigentümer eines Grundstücks, eines Wohnobjekts oder eines Betriebs der Land- und Forstwirtschaft in Bayern? – Dann aufgepasst:

Um die neue Berechnungsgrundlage für die Grundsteuer feststellen zu können, sind Grundstückseigentümerinnen und -eigentümer sowie Inhaberinnen und Inhaber von land- und forstwirtschaftlichen Betrieben verpflichtet, eine Grundsteuererklärung abzugeben.

Hierzu wurden Sie durch Allgemeinverfügung des Bayerischen Landesamts für Steuern am 30. März 2022 öffentlich aufgefordert.

Für die Erklärung sind die Eigentumsverhältnisse und die tatsächlichen baulichen Gegebenheiten am 1. Januar 2022 maßgeblich, sog. Stichtag.

### Was ist zu tun?

Ihre Grundsteuererklärung können Sie in der Zeit

**vom 1. Juli 2022 bis spätestens 31. Oktober 2022**

bequem und einfach **elektronisch** über **ELSTER - Ihr Online-Finanzamt** unter **www.elster.de** abgeben.

Sofern Sie noch kein Benutzerkonto bei ELSTER haben, können Sie sich **bereits jetzt registrieren**. Bitte beachten Sie, dass die Registrierung bis zu zwei Wochen dauern kann.

Sollte eine elektronische Abgabe der Grundsteuererklärung für Sie nicht möglich sein, können Sie diese auch auf Papier einreichen. Die Vordrucke hierfür finden Sie ab dem 1. Juli 2022 im Internet unter [www.grundsteuer.bayern.de](http://www.grundsteuer.bayern.de), in Ihrem Finanzamt oder in Ihrer Gemeinde.

**Bitte halten Sie die Abgabefrist ein.**

### Sie sind steuerlich beraten?

Selbstverständlich kann die Grundsteuererklärung auch durch Ihre steuerliche Vertretung abgegeben werden.

### Sie haben Eigentum in anderen Bundesländern?

Für Grundvermögen sowie Betriebe der Land- und Forstwirtschaft in anderen Bundesländern gelten andere Regelungen für die Erklärungsabgabe als in Bayern.

Informationen finden Sie unter [www.grundsteuerreform.de](http://www.grundsteuerreform.de).

### Sie benötigen weitere Informationen oder Unterstützung?

Weitere Informationen und Videos, die Sie beim Erstellen der Grundsteuererklärung unterstützen sowie die wichtigsten Fragen rund um die Grundsteuer in Bayern finden Sie online unter

**[www.grundsteuer.bayern.de](http://www.grundsteuer.bayern.de)**

Bei Fragen zur Abgabe der Grundsteuererklärung ist die Bayerische Steuerverwaltung in der Zeit von Montag bis Donnerstag von 08:00 – 18:00 Uhr und Freitag von 08:00 – 16:00 Uhr auch telefonisch für Sie erreichbar:

**089 – 30 70 00 77**

In Bayern gilt es, rund 6,3 Mio. Feststellungen zu treffen – bitte sehen Sie aufgrund der Menge der zu bearbeitenden Grundsteuererklärungen von Rückfragen zum Bearbeitungsstand Ihrer Grundsteuererklärung ab.

Hängen die Grundsteuerreform und der Zensus 2022 zusammen?

Das Bayerische Landesamt für Statistik führt in 2022 einen Zensus mit einer Gebäude- und Wohnungszählung durch. Die Grundsteuerreform und der Zensus sind voneinander unabhängig. Weitere Informationen zum Zensus finden Sie unter [www.statistik.bayern.de/statistik/zensus](http://www.statistik.bayern.de/statistik/zensus).

Bayerisches Landesamt für Statistik



## Größte jährliche Haushaltsbefragung „Mikrozensus 2022“ startet – 60 000 Haushalte in Bayern werden befragt

### Interviewerinnen und Interviewer des Bayerischen Landesamts für Statistik bitten Bürgerinnen und Bürger um Auskunft

Der Mikrozensus ist die größte jährliche Haushaltsbefragung in Deutschland. Seit mehr als 60 Jahren befragen die statistischen Ämter im gesamten Bundesgebiet jährlich etwa ein Prozent der Bevölkerung.

Nach Angaben des Bayerischen Landesamts für Statistik in Fürth sind das rund 60 000 Haushalte im Freistaat. Sie werden im Verlauf des Jahres von geschulten Interviewerinnen und Interviewern zu ihrer wirtschaftlichen und sozialen Lage befragt. Für den überwiegenden Teil der Fragen besteht nach dem Mikrozensusgesetz eine Auskunftspflicht.

Die gewonnenen Daten sind eine wichtige Planungs- und Entscheidungshilfe für Politik, Gesellschaft, Wirtschaft und Wissenschaft.

Im Jahr 2022 findet im Freistaat – wie im gesamten Bundesgebiet – wieder der Mikrozensus statt. Seit 1957 werden dafür jährlich ein Prozent der Bevölkerung u.a. zu Bildung, Beruf, Familie, Haushalt und Einkommen, befragt. In dem jährlich wechselnden zusätzlichen inhaltlichen Schwerpunkt steht dieses Jahr das „Wohnen“ im Mittelpunkt. Der Mikrozensus umfasst gleichzeitig vier Erhebungen. Erstens: das eigentliche Mikrozensus-Kernprogramm. Zweitens die Arbeitskräfteerhebung der Europäischen Union. Es folgen als drittes und viertes Element die Europäische Gemeinschaftsstatistik über Einkommen und Lebensbedingungen sowie die Befragung der Europäischen Union zur Nutzung von Informations- und Kommunikationstechnologien in privaten Haushalten. Entsprechend werden die teilnehmenden Haushalte in vier Gruppen unterteilt, wobei jede Gruppe ein anderes Fragenprogramm beantwortet.

### 60 000 zufällig ausgewählte Haushalte Bayerns werden befragt

Die Befragungen zum Mikrozensus 2022 finden ganzjährig von Januar bis Dezember statt. In Bayern sind in diesem Jahr rund 60 000 Haushalte zu befragen. Hierbei bestimmt ein mathematisches Zufallsverfahren, welche Adressen für die



**Schreibwaren - Büroartikel**  
**Zeitschriften - Geschenkartikel**

**Renate Gürtner**  
Försterstraße 1 - 85110 Kipfenberg  
Tel. gesch. 08465/281 - Fax: 1302

Um lange Wartezeiten zum Schulanfang zu vermeiden, bieten wir Ihnen an, Ihre gewünschten Schulartikel für Sie im Vorfeld vorzubereiten.

Senden Sie uns hierzu eine E-Mail mit Ihrem detaillierten Auftrag sowie der Angabe Ihres Namens und der Telefonnummer an:

**schreibwaren.guertner@t-online.de**

Wir bestätigen den Auftrag und teilen Ihnen mit, bis wann Ihre Artikel abholbereit sind.



Berletzhäuser 25  
85125 Kinding  
Tel. 08467/801472  
Fax 08467/8016230  
info@heizungsbaue-mayer.de

**Haustechnik**  
**MICHAEL MAYER**

*Ihr Meisterbetrieb für*

Heizung ■ Sanitär ■ Solartechnik  
Wasseraufbereitung ■ Beratung ■ Planung  
Ausführung ■ Reparatur ■ Wartung

**www.heizungsbaue-mayer.de**



**RENAFAN**  
pflegen und betreuen

**Unsere Pflegeleistungen:**

- ✓ Vollstationäre Pflege
- ✓ Kurzzeitpflege
- ✓ Tagespflege
- ✓ Ambulanter Dienst
- ✓ Begegnungsstätte

Seniorenzentrum  
**KIPFENBERG**  
08465 1720-0

[www.renafan.de](http://www.renafan.de)



**FP Finanzpartner AG**  
*Registrierte Finanzberatung*

Profitieren auch Sie von den historisch niedrigen Zinsen

Wir beraten Sie zu den Themen:

- Neubau
- Kauf
- Umschuldung
- Renovierung und Sanierung
- Fördermittel



**Daniel Stenzel**  
Bankkaufmann

Levelingstr. 102a  
85049 Ingolstadt  
0841 / 12 94 81 83  
daniel.stenzel@fp-finanzpartner.de  
www.fp-finanzpartner.de



**Raumausstattung**  
**Rehm**  
Ihr Partner in Sachen Raumgestaltung!



Försterstr. 3 | 85110 Kipfenberg  
**Tel. 08465/173515**  
[www.raumausstattung-rehm.de](http://www.raumausstattung-rehm.de)

**Öffnungszeiten:**  
Mo | Di ..... Servicetag  
Mi | Do | Fr | ..... 09:00 - 12:30 Uhr  
..... 15:00 - 18:00 Uhr  
Sa ..... 09:00 - 12:00 Uhr

**Nicole's**   
**Frisierstüberl**

**Altmühlring 7**  
**85110 Arnsberg**  
**Tel. 08465/3907**  
**E-Mail: reini.nicole@freenet.de**

**Öffnungszeiten:**  
Mi.: 8.00 - 14.00 Uhr  
Do.: 8.00 - 16.00 Uhr  
Fr.: 8.00 - 18.00 Uhr  
Sa.: 7.30 - 12.00 Uhr

Terminvereinbarung von Montag bis Samstag ab 08:00 Uhr möglich!



- Fußpflege (med.)
- Fußreflexzonenmassage
- Hausbesuche

**Christiane Coordes**  
Bucherstr. 8 • 85110 Kipfenberg  
Telefon 0 84 65 - 37 84  
Mobil 01 60 - 44 80 98 6

Entspannung für den ganzen Körper

IT+NETZWERK & GRAFIKDESIGN

**it2art**

IT2ART | Kapellenweg 7 | 85110 Biberg

0177 4088079 kontakt@it2art.de  
08466 905985 it2art.de




**pflegfamilien gesucht!**  
Alle Kosten trägt der Verein.

**TIERHILFE**  
Franken e.V.

Neunkirchner Str. 51 | 91207 Lauf  
Büro: 09244-9823166  
[www.tierhilfe-franken.de](http://www.tierhilfe-franken.de)  
info@tierhilfe-franken.de



Teilnahme ausgewählt werden. Einmal ausgewählt, nehmen die jeweiligen Haushalte in der Regel an vier Befragungen innerhalb von maximal vier Jahren teil. Diesen Haushalten wird postalisch vor der eigentlichen Befragung ein Brief vom Bayerischen Landesamt für Statistik zugesandt. Darin werden sie über ihre Teilnahme am Mikrozensus informiert, verbunden mit einem Terminvorschlag für das telefonische Interview. Für den überwiegenden Teil der Fragen besteht nach dem Mikrozensusgesetz eine Auskunftspflicht.

### **Befragung liefert Erkenntnisse für faktengestützte Planung und Entscheidung**

Die Ergebnisse des Mikrozensus sind wichtige Planungs- und Entscheidungshilfen für Politik, Gesellschaft, Wirtschaft und Wissenschaft gleichermaßen. So wird beispielsweise für eine bedarfsgerechte Förderung des Wohnungsbaus die Information benötigt, in wie vielen Haushalten jeweils eine, zwei oder mehr Personen zusammenleben. Zudem entscheiden die erhobenen Daten mit darüber, wieviel Geldmittel Deutschland aus den Struktur- und Investitionsfonds der Europäischen Union erhält.

Auch Wissenschaft und Forschung, Verbände und Organisationen sowie Journalistinnen und Journalisten nutzen regelmäßig die Daten des Mikrozensus. Sie werden vom Bayerischen Landesamt für Statistik veröffentlicht und stehen damit allen interessierten Bürgerinnen und Bürgern zur Verfügung.

Im Internet finden Sie die Daten bereits abgeschlossener Erhebungen unter:

[https://www.statistik.bayern.de/statistik/gebiet\\_bevoelkerung/mikrozensus/index.html](https://www.statistik.bayern.de/statistik/gebiet_bevoelkerung/mikrozensus/index.html)

### **Flächendeckende Eltern- und Trägerbefragung zum Thema „Familienbildung“**

Es soll untersucht werden, welche Familienbildungsangebote es insgesamt bereits gibt, wie sie genutzt werden und welche Bedarfe und Wünsche seitens der Eltern darüber hinaus bestehen. Mit dem Start konnten bereits über 15500 Fragebögen an Familien und Erziehungsberechtigte über die Bildungs- und Betreuungseinrichtungen im Landkreis verteilt werden.

Um einen Überblick über vorhandene Angebote im Landkreis Eichstätt zu gewinnen, haben wir Einrichtungen, Träger und Netzwerke im Bereich der Familienbildung bereits gebeten, sich bis zum 31.07.22 an der Trägerbefragung (Bedarfserhebung) zu beteiligen.

Die Ergebnisse aus den Eltern- und Trägerbefragungen sind besonders im Zusammenhang mit der geplanten Auswahl und Einrichtung von Familienstützpunkten von Bedeutung, die langfristig aufgebaut werden sollen.

Sie finden den Fragebogen unter folgendem Link:

[https://kuei.fra1.qualtrics.com/jfe/form/SV\\_aXzBSGK-FpFJUMnA](https://kuei.fra1.qualtrics.com/jfe/form/SV_aXzBSGK-FpFJUMnA)

Durch Ihre Beteiligung helfen Sie, die Angebote für Familien im Landkreis Eichstätt und auch in Ihrer Gemeinde noch passgenauer und attraktiver zu gestalten.

Für Rückfragen und weitere Infos steht Ihnen im Landratsamt Eichstätt Frau Richter zur Verfügung:

Telefon: 08421 70-429 bzw. [astrid.richter@lra-ei.bayern.de](mailto:astrid.richter@lra-ei.bayern.de).  
[www.landkreis-eichstaett.de](http://www.landkreis-eichstaett.de)

### **Sperrung der Birktalbrücke aufgrund erheblicher Mängel**

Der Forstbetrieb Kipfenberg der Bayerischen Staatsforsten AÖR meldet Folgendes:

Aufgrund von erheblichen Mängeln an der Birktalbrücke muss diese vollständig gesperrt werden.

Die Sperrung wird länger andauern. Der Wanderparkplatz ist über eine zweite Zufahrt ca. 600 Meter in Richtung Krut erreichbar. Informationen: Tel. 08465 9417-15



### **Start des Ehrenamtsprojektes „FamilienBand – ehrenamtliche Unterstützung für Familien im Landkreis Eichstätt“**

Auch im Landkreis Eichstätt mit seinen vielen arbeitsplatzbedingten Zuzügen wachsen immer weniger Kinder mit Großeltern oder anderen Verwandten in der Nähe auf. Gleichzeitig gibt es aber auch aktive Menschen, die selbst gerne Zeit mit Kindern verbringen möchten, aber keine Kinder im eigenen familiären Umfeld haben. Familienanschluss und soziale Kontakte halten jung, machen glücklich und geben den Ehrenamtlichen das Gefühl gebraucht zu werden.

Viele Familien, darunter Alleinerziehende, Familien ohne soziales Umfeld und Familien mit Migrationshintergrund, sind auf der Suche nach aufgeschlossenen freiwillig Engagierten, die sie und ihre Kinder unterstützen möchten.

Um beide Seiten, Eltern wie Ehrenamtliche, zusammenzuführen, startet die Koordinierende Kinderschutzstelle (KoKi) Eichstätt nun das Projekt „FamilienBand – Ehrenamtliche Unterstützung für Familien im Landkreis Eichstätt“.

Wir arbeiten verstärkt daran, ein Netzwerk von Ehrenamtlichen aufzubauen, um so Familien niederschwellig unterstützen zu können. Die Zeit, die freiwillig eingebracht werden kann, bestimmen die Ehrenamtlichen selbst. Wichtig ist jedoch, dass „FamilienBand – Ehrenamtliche für Familien im Landkreis Eichstätt“ nicht dafür da ist, Kinderbetreuung oder eine Haushaltshilfe zu ersetzen, sondern hauptsächlich der Entlastung der Familien dient.

Die Ehrenamtlichen werden durch eine Schulung, die einen Erste-Hilfe-Kurs sowie allgemeine Informationen unter anderem zu den Themen Erziehung, Rollenverständnis, Abgrenzung und rechtliche Rahmenbedingungen beinhaltet, umfassend auf ihren Einsatz vorbereitet.

Wir Koordinatorinnen stehen den Ehrenamtlichen wie auch den Eltern bei Bedarf jederzeit als Gesprächspartnerinnen zu Verfügung. Des Weiteren ist ein regelmäßiger Austausch mit anderen Ehrenamtlichen des Projekts geplant.

Es werden Frauen und Männer gesucht, die Familien mit ihrer Zeit unterstützen möchten und sich vorstellen können, Familien mit einer ehrenamtlichen Tätigkeit zu begleiten. Ebenso können sich Eltern, die sich eine ehrenamtliche Un-





**HELMERS**  
FUSSBODENTECHNIK

Rumburgstraße 29  
85125 Enkering  
Tel.: 08467 / 80199 - 00  
info@helters-fussbodentechnik.de  
www.helters-fussbodentechnik.de

*Ihr Fussbodenspezialist*



**Kapitalanlagetipp!**

- 1,43 % p.a.\* prognostizierte Rendite bei
- 5 Jahren Anlagehorizont
- 12.000 € Mindestanlage bei einem
- Deutschen Lebensversicherer mit Kapitalgarantie

**Holger Stenzel**  
Bankfachwirt (IHK)

Levelingstraße 102 a  
85049 Ingolstadt  
0841 / 12 94 81 81  
holger.stenzel@fp-finanzpartner.de  
www.fp-finanzpartner.de



\* Beispiel: Eintrittsalter 18 Jahre; Anlage 12.000 €, Laufzeit 5 Jahre, vorzeitige Verfügung möglich

**GE-NACH! · Der Getränke-Nachbar!**

Getränkeabholmarkt Heinz | Dorfstraße 26 | 85110 Biberg | Telefon: 08466 / 266

**Getränkeabholmarkt Heinz**  
Getränke • Wein • Spirituosen  
Regionale Qualitätsprodukte

**Angebote gültig vom 01. August bis 13. August 2022**

 20 x 0,5 Ltr. zzgl. 3.10 Pfand 1 Ltr. = 1,55	 20 x 0,5 Ltr. zzgl. 3.10 Pfand 1 Ltr. = 1,79	 20 x 0,5 Ltr. zzgl. 3.10 Pfand 1 Ltr. = 1,59
 20 x 0,5 Ltr. zzgl. 3.10 Pfand 1 Ltr. = 1,20	 20 x 0,5 Ltr. zzgl. 3.10 Pfand 1 Ltr. = 1,-	 12 x 1,0 Ltr. PET zzgl. 3.30 Pfand 1 Ltr. = 0,54

**Angebote gültig vom 15. August bis 27. August 2022**

 20 x 0,5 Ltr. zzgl. 3.10 Pfand 1 Ltr. = 1,50	 20 x 0,33 Ltr. zzgl. 3.10 Pfand 1 Ltr. = 2,24	 20 x 0,5 Ltr. zzgl. 3.10 Pfand 1 Ltr. = 1,55
 20 x 0,5 Ltr. zzgl. 4.50 Pfand 1 Ltr. = 1,65	 12 x 0,75 Ltr. zzgl. 3.30 Pfand 1 Ltr. = 0,55	 12 x 0,75 Ltr. zzgl. 3.30 Pfand 1 Ltr. = 0,58

**Öffnungszeiten:** Mo., Mi. u. Fr.: 9.00 bis 12.00 Uhr und 15.00 bis 18.00 Uhr • Do.: 15.00 bis 18.00 Uhr  
Sa.: 8.30 bis 13.30 Uhr • **Dienstag geschlossen!**



**MIT UNS IN DIE #ZUKUNFT**

**AUSBILDUNGSPLÄTZE (M/W/D) FÜR SEPTEMBER 2023:**

- ➔ Gießereimechaniker (Handformguss)
- ➔ Industriekaufmann
- ➔ Industriemechaniker (Produktionstechnik)
- ➔ Elektroniker (Betriebstechnik)

**JURA GUSS**

**JETZT ONLINE BEWERBEN!**

**FÜR AUSBILDUNGSSTART 2022 NOCH PLÄTZE FREI!**

INDUSTRIESTR. 5 · 92339 BEILNGRIES · TEL. 08461 / 64160  
BEWERBUNG@JURA-GUSS.DE · WWW.JURA-GUSS.DE



terstützung wünschen, jederzeit an die Koordinatorinnen verweisen.

Anett Pohl und Christine Spiegl, Ehrenamtskoordinatorinnen im Landratsamt Eichstätt, SG 32 – Amt für Familie und Jugend, Tel. 08421/70-218 oder 70-390 oder per Mail an koki@lra-ei.bayern.de

## Berichte aus den Sitzungen

### Marktgemeinderatssitzung am 02. Juni 2022

- **Vollzug der Baugesetze (BauGB): Beschluss zur Aufstellung des qualifizierten Bebauungsplans Nr. 43 „Böhming Ost II“**

Der Marktgemeinderat beschloss die Aufstellung des qualifizierten Bebauungsplans Nr. 43 „Böhming Ost II“ für die Grundstücke Fl.Nr. 233, 234, 235, 236, 237 und 238 der Gemarkung Böhming. Der Umgriff des Bebauungsplans erfasst eine Fläche von 2,59 ha. Die Art der baulichen Nutzung im Baugebiet ist als allgemeines Wohngebiet (WA) vorgesehen.

- **Bauvoranfrage: Neubau eines Einfamilienhauses mit Doppelgarage auf dem Grundstück Fl.Nr. 658/1 der Gemarkung Arnsberg (Herzog-Ludwig-Str. 2a)**

Der Marktgemeinderat beschloss, der Bauvoranfrage das gemeindliche Einvernehmen nicht zu erteilen.

- **Bauantrag zum Neubau eines Einfamilienhauses mit Doppelgarage auf dem Grundstück Fl.Nr. 129/6 der Gemarkung Schelldorf (Sommerstraße 5)**

Der Marktgemeinderat beschloss, dem Bauantrag das gemeindliche Einvernehmen zu erteilen.

- **Antrag auf Kostenübernahme für Akustikdecke im Hort an der Schule, Kipfenberg**

In den letzten Jahren wurden bereits vier Räume des Horts mit Akustikdecken in Form von Rigips-Loch-Platten nachgerüstet. Der Raum hat eine Größe von ca. 55 m<sup>2</sup>. Die Kostenschätzung beträgt ca. 10.000 Euro brutto. Der Marktgemeinderat beschloss, dem Antrag zuzustimmen, den Einbau durch die Verwaltung zu veranlassen und die nötigen Haushaltsmittel zur Verfügung zu stellen.

- **Zuschussantrag der „1200 Jahre Pfahldorf GbR“: Durchführung der Feierlichkeiten**

Der Marktgemeinderat beschloss, der „1200 Jahre Pfahldorf GbR“ für die Durchführung der 1200-Jahr-Feier am 23.07.2022 in Pfahldorf einen Zuschuss in Höhe von 2.500,00 Euro zu gewähren. Die Bewirtung der Ehrengäste ist mit diesem Betrag abgedeckt. Der Zuschuss wird ausbezahlt, sobald die Ausgaben mittels Rechnungen belegt werden.

- **Kooperationsprojekt „Historisches Gedächtnis Landkreis Eichstätt“: Beteiligung des Marktes Kipfenberg**

Der Landkreis Eichstätt gehört bayernweit zu den fundreichsten archäologischen bzw. heimatgeschichtlichen Regionen. In den vergangenen Jahrzehnten konnte umfangreiches Fundgut mit sehr hohem archäologischen Denkmalbestand sichergestellt werden. Mithilfe des Landkreisprojekts „Historisches Gedächtnis des Landkreises

Eichstätt“ sollen die Funde aus den Landkreisgemeinden nun in einer zentralen Datenbank erfasst und inventarisiert werden, auf die alle Gemeinden zugreifen können. Hierfür wird eine Projektstelle eingerichtet, deren Aufgabe es sein wird, die Datenbank aufzubauen, die Funde zu katalogisieren, ein Netzwerk für Gemeinden und Ehrenamtliche zu schaffen und Öffentlichkeitsarbeit zu betreiben. Des Weiteren wird eine Depotlösung für alle Gemeinden geschaffen, die bisher keine fundgerechten Lagermöglichkeiten haben. Das Projekt wird durch den Landkreis Eichstätt finanziert und als Kooperationsprojekt der LAG Altmühl-Donau und der LAG Altmühl-Jura zur LEADER-Förderung eingereicht. Der Markt Kipfenberg wird dem Kooperationsprojekt beitreten.

- **Feuerwehrbedarfsplan des Marktes Kipfenberg: Beschlussfassung zur Fortschreibung**

Die Fortschreibung des Feuerwehrbedarfsplanes wird durch den Marktgemeinderat bestätigt.

- **Bebauungsplan Nr. 43 „Böhming Ost II“; Beauftragung eines Honorarangebotes für den Bebauungs- und Grünordnungsplan sowie Vorplanung der Ingenieurbauwerke und Verkehrsanlagen**

Der Marktgemeinderat beschloss, das Angebot eines lokalen Ingenieurbüros vom 20.05.2022 für die Vorplanung LPH 1-2 für die Kanalisation und den Straßenbau sowie die Erstellung des Bebauungsplans und des Grünordnungsplans für das Baugebiet „Böhming Ost II“ mit einer Auftragssumme von 70.412,24 Euro brutto zu beauftragen.

- **Errichtung Parkplatz Feuerwehr und Pflasterfläche Glascontainer am Friedhof Schelldorf; Auftragsvergabe**

Der Marktgemeinderat beschloss, ein regionales Unternehmen mit den Tiefbauarbeiten in Schelldorf gemäß dem Angebot vom 24.05.2022 in Höhe von 68.574,82 Euro brutto zu beauftragen.

- **Friedhof Kipfenberg: Angebotseinholung**

Der Marktgemeinderat beschloss, mehrere Landschaftsarchitekten zur Angebotsabgabe für die Überplanung des Friedhofes Kipfenberg für die Leistungsphasen 1-3 (Grundlagenermittlung, Vorplanung und Entwurfsplanung) einzuladen.

- **Spartenumlegung Mühlweg Kipfenberg: Auftragsvergabe für Kanalarbeiten**

Der Marktgemeinderat beschloss, ein regionales Unternehmen mit der Spartenumlegung am Mühlweg gemäß Angebot vom 17.05.2022 in Höhe von 351.038,27 Euro brutto zu beauftragen.

- **Spartenumlegung Mühlweg: Auftragsvergabe für Steuerung und Anbindung an das Prozessleitsystem**

Der Marktgemeinderat beschloss, ein regionales Unternehmen gemäß Angebot vom 04.05.2022 mit der Steuerung und Anbindung an das Prozessleitsystem in Höhe von 26.315,00 Euro brutto zu beauftragen.

- **KIGA Schelldorf; Beauftragung von Schallschutzmaßnahmen**

Der Marktgemeinderat beschloss, das Angebot eines regionalen Unternehmens mit einer Auftragssumme von 3.381,36 Euro brutto für die Schallschutzmaßnahmen zu beauftragen.



**MEHR-MARKEN WERKSTATT**

# Auto **HERLER**

Wir können mit modernsten Diagnose-Geräten warten, reparieren, nachrüsten und bieten diesen Service für **alle Fabrikate** an, z.B. VW, Opel, Peugeot, Audi, BMW, Mercedes u.v.m.

- **KFZ-Meisterbetrieb**
- **Reparatur-, Service- und Karosseriewerkstatt für alle Fabrikate**
- **Neu- u. Gebrauchtwagen**
- **Reifenservice u. Zubehör**
- **TÜV wöchentlich**
- **AU Benzin und Diesel**
- **Klima-Service**
- **Portal-Waschanlage**
- **Autolackierung**
- **Autovermietung**

Zur Verstärkung unseres Teams suchen wir:  
**KFZ-Mechaniker, KFZ-Mechatroniker und KFZ-Lackierer (m/w/d)**  
 Wir freuen uns auf Ihre Bewerbung.

**AUTO HERLER** · Maria-Hilf-Straße 67 · 92334 Berching  
 Tel. 08462/27203 · E-Mail: info@herler-berching.de

**Wittl**  
einfach gut einkaufen

Bahnhofstraße 51, 92345 Dietfurt  
 Telefon 08464-60101-  
 12 – Freizeitland  
 17 – Haushalt/Schreibwaren  
 18 – Geschenke/Porzellan-Glas  
 Nähmaschinen  
 14 – Gartenabteilung/Tierbedarf  
 19 – Baumarkt – Handwerk

## JUBILÄUMSANGEBOTE

jeden Donnerstag neu: [www.wittl.de](http://www.wittl.de)

**LUST, JEMANDEM RICHTIG EINZUHEIZEN?**

Anruf oder E-Mail genügt!  
 Unser Team braucht dringend Verstärkung zum nächstmöglichen Zeitpunkt:

**ANLAGENMECHANIKER SHK / KUNDENDIENSTMONTEUR (M/W/D)**

FAMILIENBETRIEB  
MIT JUNGEM,  
FAMILIÄREM UND  
KOLLEGIEM TEAM

WECHSELBONUS,  
ÜBERDURCHSCHNITTLICHES GEHALT,  
FINANZIELLE ZUSATZLEISTUNGEN  
UND VERGÜNSTIGUNGEN WIE Z.B.  
URLAUBS- UND WEIHNACHTSGELD,  
U.V.M.

FLEXIBLES  
ARBEITSZEITENMODELL,  
SCHULUNGEN / WEITERBILDUNG,  
BETRIEBSAUSFLÜGE UND  
WERKSAHRTEN

FIRMENHANDY  
UND WAGEN INKL.  
TOP-AUSSTATTUNG,  
HOCHWERTIGE  
ARBEITSKLEIDUNG

☎ 08467 - 80 50 17  
✉ info@koeppegmbh.de

📍 85125 Enkering  
🌐 koeppegmbh.de

## KOMM INS BESTE TEAM!

**IN DER POST BERCHING**

**SERVICEMITARBEITER (M/W/D)**  
in Voll- oder Teilzeit

**KOCH/KÖCHIN (M/W/D)**  
in Voll- oder Teilzeit

**REZEPTIONSMITARBEITER (M/W/D)**  
mit dem Schwerpunkt Bankette & Veranstaltungen

**IM FUCHSBRÄU IN BEILNGRIES**

**SERVICEMITARBEITER (M/W/D)**  
mit Schwerpunkt Kaiserbeck Bar in Voll- oder Teilzeit

**REZEPTIONSMITARBEITER (M/W/D)**  
in Voll- oder Teilzeit

**JETZT BEWERBEN!**

**Fuchsbräu Hotel GmbH**  
 Frau Denise Amrhein · Hauptstr. 23 · 92339 Beilngries  
 Tel. 08461 – 6520 · denise.amrhein@fuchsbraeu.de

## Upcycling aus Tradition

Die **Altfettrecycling Lesch GmbH & Co. KG** ist als zertifizierter Entsorgungsfachbetrieb Dienstleister für termingerechte Abholung und professionelles Recycling von gebrauchtem Speisefett bzw. Speiseöl.

**ZUR VERSTÄRKUNG UNSERES TEAMS**  
 suchen wir ab sofort einen zuverlässigen und motivierten Umwelthelden (m/w/d) als

**KRAFTFAHRER  
DISPONENT  
KAUFM. SACHBEARBEITER BACKOFFICE**

Ausführliche Informationen findest Du auf unserer Homepage.

**WIR BIETEN DIR:**

- Ein kooperatives und angenehmes Betriebsklima
- Attraktives Vergütungspaket
- Einen krisensicheren Arbeitsplatz in der Recyclingbranche
- und vieles mehr

Bitte sende uns Deine Bewerbungsunterlagen per Email an:  
**Bewerbung@altfett-lesch.de**

Online-Bewerbung und weitere Stellenangebote:  
[www.altfett-lesch.de/  
stellenangebote](http://www.altfett-lesch.de/stellenangebote)

**ALTFETTRECYCLING  
LESCH**  
 Tel. 09173 - 874  
[www.altfett-lesch.de](http://www.altfett-lesch.de)



- **Anbau Schule Schelldorf: Beschluss zum Ausmaß der Sanierung des Bestandsgebäudes**

Der Marktgemeinderat beschloss, die Blitzschutzanlage des Bestandsgebäudes zu erneuern und beauftragt die Verwaltung mit der Umsetzung der Maßnahme. Entsprechende Haushaltsmittel werden im Haushaltsplan 2022 bereitgestellt.

- **Anbau Schule Schelldorf; hier: Beauftragung zur Untersuchung der Raumakustik**

Der Marktgemeinderat beschloss, das Angebot eines regionalen Ingenieurbüros vom 20.05.2022 mit einer Auftragssumme von 3.431,96 Euro brutto zu beauftragen.

- **Freibad Kipfenberg: Ersatzbeschaffung des Schwimmbeckenbodenreinigers**

Der Marktgemeinderat beschloss, einen Reinigungsroboter für den Schwimmbadbeckenboden zum Preis von 27.244,86 Euro netto zu beschaffen und die Haushaltsmittel im Haushaltsplan 2022 bereitzustellen.

- **Kläranlage Arnsberg: Beauftragung der Systemerneuerung des Prozessleitsystems (Update)**

Der Marktgemeinderat beschloss, ein regionales Unternehmen gemäß Angebot vom 14.06.2022 in Höhe von 10.383,05 Euro brutto zu beauftragen.

- **Verkehrsplanung Markt Kipfenberg: Ersatzbeschaffung von Beschilderungen an Gemeindestraßen**

Der Marktgemeinderat beschließt die vorgeschlagene Vorgehensweise der Verwaltung (Prüfung der Verkehrsregeln und Schilder in den Ortsteilen) zu befürworten und beauftragt die Umsetzung. Die für den Ortsteil Pfahldorf notwendigen Mittel werden im Haushaltsplan 2022 eingeplant und bereitgestellt. Ziel soll sein, dass die Anzahl der Verkehrsschilder reduziert wird.

## Bauausschusssitzung am 20. Juni 2022

Der Ausschuss für Bau- und Grundstücksanlegenheiten, Landschafts- und Umweltschutz beschließt, folgenden Anträgen das gemeindliche Einvernehmen zu erteilen:

1. Bauantrag zur Teilaufstockung des Hundezentrums zu Wohnzwecken, Anbau eines eingeschossigen Heizhauses und der Einbau eines Lastenaufzugs auf dem Grundstück Fl.Nr. 90/7 der Gemarkung Arnsberg (Marktstraße 18).
2. Bauantrag zur Neuerrichtung einer Balkonanlage auf einem bestehenden Vordach auf dem Grundstück Fl.Nr. 46 der Gemarkung Hirnstetten (Limesstraße 13).
3. Bauantrag Wassererlebnis Altmühltal, Kipfenberg; Errichtung einer Bootsanlagegestelle an der Altmühlbrücke mit Stellplätzen für Kraftfahrzeuge auf den Grundstücken Fl.Nr. 264/2, 346, 348, 352/4, 371 der Gemarkung Kipfenberg.

- **Umbau Rathaus Kipfenberg: Auftragsvergabe für provisorische Trockenbauwände im Kulturzentrum Krone als Übergangs-Rathaus**

Der Bauausschuss beschloss, den Auftrag an ein lokales Unternehmen zu den Konditionen des Angebotes vom 08.06.2022 in Höhe von 11.455,95 Euro brutto zu vergeben.

## Nachrichten der Vereine und Verbände

### Grundschule Schelldorf bekommt Tore für den Pausenhof

Da an der Grundschule Schelldorf viele fußballbegeisterte Buben und Mädchen sind, freuten sich die Kinder besonders, dass der Elternbeirat zwei Fußballtore für den Pausenhof finanzierte. Weitere fleißige Helfer waren beteiligt: Die Abholung bei einem Fußballverein in Schwandorf erfolgte durch Georg Schmidt und Johann Wittmann mit einem LKW von Schmidt Transporte aus Attenzell, der die Fahrtkosten übernahm.

Um die Instandsetzung der Tore (Säubern, Schweißen, Montieren der neuen Netze) kümmerten sich Bastian Dietrich und Roland Frank. Andreas Bauer stellte die Kleinteile zur Kippsicherung kostenlos zur Verfügung. Zur Schule wurden die Tore von Robert Eppinger und Roland Frank gebracht. Vielen Dank für diese tolle Anschaffung und das Engagement der mitwirkenden Eltern!



Von links: Karolin Brunnberg (Elternbeiratsvorsitzende), Silke Kleve (Schulleiterin), Roland Frank (SC Steinberg), Nadine Zellner (Elternbeirat). Foto: Grundschule Schelldorf

### Fischerstechen auf der Altmühl



Samstag, den 6. August ab 17 Uhr

Die Kipfenberger Vereine laden wieder zum feucht-fröhlichen Spektakel an der Altmühlbrücke ein! Heiner Börner, Vorsitzender des „Schanzer Fischerstechervereins“, unterstützt von Limeskönigin Kerstin, führen durch das Programm. Bewertet wird der Wettbewerb durch Vertreter des Ingolstädter Traditionsvereins. Die Siegermannschaft erhält den begehrten Horn-Wanderpokal – gefüllt mit Festbier der Brauerei Herrnbräu.







**JETZT FÜR 2023 BEWERBEN!**

## MECHANIK IST DEINE ZUKUNFT

STARTE IN DEINE ERFOLGREICHE ZUKUNFT MIT EINER MECHANISCHEN TOP-AUSBILDUNG:

- FEINWERKMECHANIKER\*IN (M/W/D)
- TECHNISCHER KAUFMANN/KAUFFRAU (M/W/D)

Wir bieten als Arbeitgeber: einen gut dotierten Haustarifvertrag, 100% Übernahme-garantie nach erfolgreicher Ausbildung, 365-Euro-Ticket für Deine Mobilität, Weiterbildungs- und Karriere-möglichkeiten und viele weitere Benefits.

Wir freuen uns auf Deine aussagekräftige Bewerbung:

Biersack Gruppe  
Meisenweg 8 · D-92339 Beilngries  
personal@biersack.de

[WWW.BIERSACK.DE/AUSBILDUNG](http://WWW.BIERSACK.DE/AUSBILDUNG)

 Familienpakt Bayern

Folge uns auf:  

Mitteilungsblätter erreichen 100% der Bevölkerung ihres Verbreitungsgebietes. Jeder Haushalt erhält monatlich ein Exemplar kostenlos.



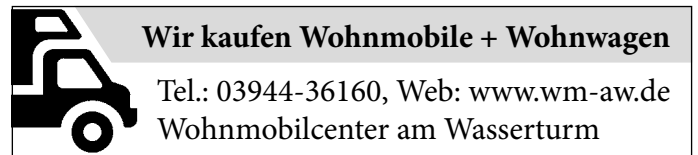
## LINDNER KAMIN UND OFEN

### GROSSE, INNOVATIVE UND MODERNE OFENAUSSTELLUNG

ÜBER 60 ÖFEN AUF 160 m<sup>2</sup>

Seestraße 9 | 85125 Kinding - Haunsteinen  
Telefon 08467801900 | mail@kaminbau-lindner.de

Montag, Dienstag, Freitag: 10.00 - 12.00 Uhr und 14.00 - 18.00 Uhr  
Samstag: 10.00 - 14.00 Uhr; Mittwoch, Donnerstag: geschlossen  
[WWW.KAMINBAU-LINDNER.DE](http://WWW.KAMINBAU-LINDNER.DE)



## Wir kaufen Wohnmobile + Wohnwagen

Tel.: 03944-36160, Web: [www.wm-aw.de](http://www.wm-aw.de)  
Wohnmobilcenter am Wasserturm

Sie suchen eine engagierte Maklerin zum Verkauf Ihrer Immobilie?  
Dann rufen Sie mich an! Geht nicht, funktioniert nicht, gibt es bei mir nicht!  
Unser Spezialgebiet sind Bewertungen und Verkäufe in Zusammenhang auch mit Landwirtschaft! **Monika Missbach**

**GARANT** IMMOBILIEN 0841/98 15 88 12 [www.garant-immo.de](http://www.garant-immo.de)



## DIE SONNE IM TANK

WIR SIND IMMER NACHHALTIG UND ENERGIEGELADEN FÜR SIE UNTERWEGS!

**EIBNER REGNATH PERFORMANCE TEAM**

[WWW.EIBNER-REGNATH.DE](http://WWW.EIBNER-REGNATH.DE)    INDUSTRIEPARK ERASBACH B2 · 92334 BERCHING · TELEFON: 08462 / 9424 - 0



## MAYER BAUZENTRUM

### SHOWROOM FÜR:

FENSTER. TÜREN. GARAGENTORE.

### INKLUSIVE MONTAGE

Bauzentrum Mayer | Siemensstraße 6 | 85055 Ingolstadt | Fenster-Türen-Garagentore | [www.bauzentrum-mayer.de](http://www.bauzentrum-mayer.de)  
Montag bis Freitag 9 - 18 Uhr | Samstag 9 - 13 Uhr | Jeden Sonntag SchauSonntag von 13 - 17 Uhr (außer an Feiertagen), keine Beratung, kein Verkauf

Die Besucher erwartet ein unterhaltsamer und stimmungsvoller Abend bei gutem Bier, Steckerlfisch und weiteren kulinarischen Angeboten. Unter der Leitung von Albert Kerl spielt die Rockband TINNITUS bis Mitternacht auf dem Festgelände an der Altmühl.

Der Tourismusverein unterstützt durch den Trachtenverein, KRC, VfB und die Feuerwehr Kipfenberg freut sich auf Ihren Besuch! Sabine Biberger, 2. Vorsitzende Tourismusverein



Spannende „Kämpfe um Kipfenberg“ erwartet die Besucher beim Fischerstechen in Kipfenberg. Fotografin: Sabine Biberger

## Bergzeitfahren zum Mittelpunkt Bayerns

am **Sonntag, 07. August 2022 ab 10.00 Uhr**. Treffpunkt: am Kipfenberger Trachtenheim.

Veranstalter: Radsport Kipfenberg. Anmeldung ab 9.00 Uhr; Voranmeldung und Infos unter [www.radsport-kipfenberg.de](http://www.radsport-kipfenberg.de)

Zusatzangebot für Kinder von 7 bis 14 Jahren mit MTB-Massenstart, Einteilung vor Ort und Streckenlänge nach Altersklasse. Helmpflicht für alle Teilnehmer.



**DRUCKEREI**  
**FUCHS**  
OFFSETDRUCK | DIGITALDRUCK



Hier ist Platz für **Ihre Werbeanzeige!**

Wir drucken Ihre Anzeigen nicht nur, sondern bringen **Ideen** zu Papier und **gestalten** Ihre **persönliche, individuelle WERBEANZEIGE!**

[www.fuchsdruck.de](http://www.fuchsdruck.de) • [info@fuchsdruck.de](mailto:info@fuchsdruck.de)

## Spritzenhausfest der freiwilligen Feuerwehren Schelldorf-Biberg-Krut

am **Sonntag, 04. September 2022** im Feuerwehrgemeinschaftshaus



**SPRITZENHAUSFEST**  
11 JAHRE | Feuerwehrgemeinschaftshaus  
Jugendfeuerwehr

Festgottesdienst  
Frühschoppen  
Feuerwehrreaktionsnachmittag  
Mittagstisch

Schauübung  
Fahrzeugschau

buntes Rahmenprogramm für Groß & Klein  
Am Abend: bayerische Schmankerl vom Grill  
Kaffee & Kuchen  
zünftige Blasmusik

**Freiwillige FEUERWEHR**  
SCHELLDORF-BIBERG-KRUT

Nähere Infos unter [www.feuerwehr-schelldorf.de](http://www.feuerwehr-schelldorf.de)

**Sonntag, 04. September 2022**

## „BAUERNSEUFZER“ im Dorfstadel Biberg

Seit 23. Juli 2022 läuft der Kartenvorverkauf für die zünftige oberpfälzerische Musikgruppe „Bauernseufzer“ aus Deining.

Zwei Burschen und a Madl vom Land treten am Freitag, den 9. September 2022 im Dorfstadel Biberg auf. „Krachert und urbayerisch“ erzählen die drei in ihrem musikalischem Kabarettprogramm „Grod schäi is“ vom täglichen Wahnsinn „Dahoam“. Dabei entführen sie die Zuschauer in ein bayerisches Dorf im Jahre 1818 vor Corona. Dieses junge, spritzige und zünftige Erlebnis darf man sich einfach nicht entgehen lassen.

Karten gibt es für 16,00 Euro im Vorverkauf beim Getränkemarkt Heinz in 85110 Biberg, Tel. 08466/266 und im „Dorfladen ums Eck“ in 85110 Schelldorf, Tel. 08466/905571.



Fotograf: Markus Moosburger (Musikgruppenmitglied der „Bauernseufzer“).



## Neues von der Tourist-Information



### WILLKOMMEN ZUM LIMESFEST!

Nach 2 Jahren Pause kann endlich wieder das Limesfest gefeiert werden! Vom **12. bis 15. August** lädt die Marktgemeinde Kipfenberg zur Zeitreise in die Antike ein! Im Festzelt unseres neuen Festwirtes Daniel Schneider aus Ingolstadt wird an allen Tagen zünftig gefeiert.



Die offizielle **Eröffnung** des Limesfestes **am Freitag, 12. August** durch unseren Ersten Bürgermeister Christian Wagner findet am Marktplatz statt. Nach dem **Einmarsch der Römer und Germanen**, der **Vorstellung der Limeskönigin 2022** und dem **Bieranstich** geht es weiter ins Festzelt, wo am **Tag der Betriebe, Vereine und Behörden** die **Band VOLXX-BEAT** für Stimmung sorgt. Nach der **Verabschiedung unserer Limeskönigin 2019 bis 2021, Kerstin Hausmann**, werden die Gastköniginnen aus der Region begrüßt.

**NEU:** Von **Freitag bis Sonntag** ist ab 21.30 Uhr das **Partyzelt** geöffnet; dort wird zum Sound von **DJ Nine-T** gefeiert. Einlass ab 18 Jahren!

Am **Samstag, 13. August** lädt der Markt Kipfenberg zum **Tag der Senioren** ein. Von 11.30 bis 16.00 Uhr gibt es für alle Kipfenberger BürgerInnen über 65 Jahre im Festzelt Verzehrgutscheine für ein halbes Hendl und zwei halbe Liter Festbier. Wichtig: Die Gutscheine sind nur für diesen Zeitraum gültig! Auch in diesem Jahr gibt es einen kostenlosen Buszubringer aus allen Ortsteilen. Die Abfahrtszeiten sind in diesem Amtsblatt abgedruckt. Freuen Sie sich auf gute Unterhaltung mit der **Blaskapelle Kipfenberg**. Ab 19.00 Uhr heizt die **Band MUSIKUSS** mit ihrem Partysound kräftig ein.

Der **Limesfestsonntag, 14. August**, startet um 10.00 Uhr mit dem **Volkstanz des Heimat- und Volkstrachtenvereins Kipfenberg**. Die **Tanngriindler Musikanten** spielen auf zum Tanz. Im **Festzelt** wird ein **Weißwurstfrühschoppen** ab 10.00 Uhr angeboten, ab 11.30 Uhr Mittagstisch.

Ab 14.00 Uhr laden wir zur **spannenden Zeitreise** ein! In der neuen Inszenierung von Florian Schmidt,

Theaterbühne Altmühltal, zieht die Limeskönigin mit Ehrenlegion und Gefolge am Marktplatz ein. In sechs bewegten Bildern vom Fall des Limes bis zur Grundsteinlegung der Burg durchschreiten wir 1000 Jahre, bis Ritter Kropf Hof hält. Um 15.00 Uhr ziehen die Gruppen beim **historischen Festzug** durch den Ort.

**Am Abend** ist ab 19.30 Uhr im **Festzelt** bayerischer Tubapop mit der **Band SAU-STOIMUSI** geboten.

Am **Montag, 15. August** findet um 09.00 Uhr in der **katholischen Pfarrkirche „Mariä Himmelfahrt“** der **Festgottesdienst zum Patrozinium** statt. Um 10.30 Uhr trifft man sich zum **traditionellen Frühschoppen am Geißbrunnen**. Dort werden die eigens angefertigten **Limesfestgläser** zum Verkauf angeboten. Preis je Glas: 4,00 Euro.

Ab 14.00 Uhr kommen **RODSCHA UND TOM** zum **Kindernachmittag** ins Festzelt. Es gibt vergünstigte Preise an den Fahrgeschäften und auf alkoholfreie Getränke, Würstl und Pommes.

Der letzte Abend gehört heuer der **Band SAXNDI**; ab 19.00 Uhr wird zum Endspurt nochmal das **Festzelt** zum Beben gebracht!

An allen Tagen des Limesfestes gibt es einen **Heimfahrerservice**. Tickets zum Preis von 4,00 Euro sind direkt im Bus erhältlich, die Abfahrtszeiten sind im **Programmheft** (liegt dieser Amtsblattausgabe bei) abgedruckt.

**Wir wünschen allen Besuchern viel Freude und schöne Stunden beim Limesfest 2022!**

### FERIENPROGRAMM 2022

In diesem Jahr gibt es wieder viele spannende Ferienprogramme für die Kinder zum Mitmachen. Für die Veranstaltungen der Gemeinde („Fleißig wie die Bienen“, „Filzen: Vom Schaf zum Pulli“, „Zauntiere gestalten“ und „Musik und Bewegung – Orientalischer Tanz mit Mia Luna“ gibt es aktuell noch freie Plätze. Anmeldungen sind telefonisch unter 08465/9410-40 möglich.

# Ferienprogramm 2022



## Roter-Rucksack-Entdeckertour: „Naturnahe Waldwirtschaft“

**Wann:** Sonntag, 31. Juli, 14.00 – 16.00 Uhr  
**Anmeldung/Infos:** +49 8465 9410-40  
**Ort/Veranstalter:** Waldhaus Kipfenberg/Markt Kipfenberg,  
 Tourist-Information  
**Alter:** ab 6 Jahren; nur in Begleitung eines Erwachsenen  
**Teilnahme kostenlos**  
**Gruppengröße:** min. 5, max. 25 Personen (inkl. Begleitpersonen)

## Auf geht's zum Limesfest – Volkstänze, Maßkrugstemmen und Co.

**Wann:** Montag, 01. August, 18.00 Uhr  
**Anmeldung/Infos:** Franziska Straus, +49 170 3480800  
**Ort/Veranstalter:** Trachtenhütte, Burgstraße/Heimat- und  
 Volkstrachtenverein D'Altmühltaler Kipfenberg, Kipfenberg  
**Alter:** ab 13 Jahren  
**Kostenbeitrag:** 5,00 €  
**Gruppengröße:** unbegrenzt



## Lagerfeuer, Stockbrot und spannende Geschichten

**Wann:** Mittwoch, 03. August, 18.00 – 20.00 Uhr  
**Anmeldung/Infos:** Marion Kienast +49 170 4926355  
**Ort/Veranstalter:** Böhminger Schulgarten, Johannesstraße 7,  
 Böhming/Pfarr- und Gemeindebücherei St. Michael am Limes  
**Alter:** 6 – 10 Jahre  
**Teilnahme kostenlos**  
**Gruppengröße:** max. 15 Personen



## Fleißig wie die Bienen

**Wann:** Donnerstag, 04. August, 09.00 – 12.00 Uhr  
**Anmeldung/Infos:** +49 8465 9410-40  
**Ort/Veranstalter:** Römer und Bajuwaren Museum, Burg 1, Kipfenberg  
**Alter:** ab 6 Jahren  
**Teilnahme kostenlos**  
**Gruppengröße:** min. 5, max. 10 Personen

## Spiel und Spaß im Kipfenberger Freibad

**Wann:** Donnerstag, 04. August, 14.00 – 17.00 Uhr  
**Ort/Veranstalter:** Freibad „Am Limes“ Kipfenberg, Pfahldorfer Str. 8,  
 Kipfenberg/Markt Kipfenberg & Wasserwacht Kipfenberg-Beilngries  
**Alter:** ab Seepferdchen; Kinder bis 14 Jahren nur in Begleitung  
 Erwachsener  
**Teilnahme kostenlos**, es gelten die aktuellen Eintrittspreise des Freibads.  
**Gruppengröße:** unbegrenzt; ohne Anmeldung

## Kinder können kochen

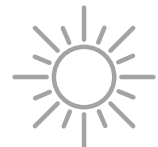
**Wann:** Montag, 01. August, 10.00 – 13.00 Uhr  
**Anmeldung/Infos:** Steffi Friedrich, +49 177 1626388, +49 8466 3519921  
**Ort/Veranstalter:** Gesundheitspraxis mit Lehrküche,  
 Schloßleite 12, Arnsberg  
**Alter:** 8 – 13 Jahre  
**Kostenbeitrag:** 25,00 €  
**Gruppengröße:** max. 10 Personen

## Vom Korn zum Brot

**Wann:** Dienstag, 02. August, 14.00 – 15.00 Uhr und 16.00 – 17.00 Uhr  
**Anmeldung/Infos:** Bäckerei Sipl, [www.sipl.de/ferienprogramm](http://www.sipl.de/ferienprogramm)  
**Ort/Veranstalter:** Bäckerei Sipl, Alemannenstraße 27, Denkendorf  
**Alter:** 6 – 14 Jahre  
**Kostenbeitrag:** 20,00 € (geht an die Organisation Sipl Kinderhilfe e.V.)  
**Gruppengröße:** jeweils max. 40 Personen

## Auf den Spuren der Indianer

**Wann:** Mittwoch, 03. August, 14.00 – Samstag, 06. August, 12.00 Uhr  
**Anmeldung/Infos:** Annemarie Nefzger  
 +49 1590 8415840, [a.nefzger@gmx.net](mailto:a.nefzger@gmx.net)  
**Ort/Veranstalter:** Kolpingheim Wemding,  
 Adolf-Kolpingstraße 9, Wemding/Kolpingjugend  
**Alter:** 10 – 15 Jahre  
**Teilnahme kostenlos**  
**Gruppengröße:** max. 20 Personen



## Filzen: vom Schaf zum Pulli

**Wann:** Donnerstag, 04. August, 13.00 – 16.00 Uhr  
**Anmeldung/Infos:** +49 8465 9410-40  
**Ort/Veranstalter:** Römer und Bajuwaren Museum, Burg 1, Kipfenberg  
**Alter:** ab 6 Jahren  
**Kostenbeitrag:** 3,00 €  
**Gruppengröße:** min. 5, max. 10 Personen

## Frisuren flechten

**Wann:** Montag, 08. August, 13.00 – 14.00 Uhr und 14.30 – 15.30 Uhr  
**Anmeldung/Infos:** Cornelia König, +49 8465 1731357  
**Ort/Veranstalter:** Atelier im Reiglhaus, Marktplatz 18, Kipfenberg  
**Alter:** 9 – 15 Jahre  
**Kostenbeitrag:** 10,00 €  
**Gruppengröße:** max. 12 Personen



### Zauntiere gestalten

**Wann:** Dienstag, 09. August, 09.00 – 13.00 Uhr  
**Anmeldung/Infos:** +49 8465 9410-40  
**Ort/Veranstalter:** Werkraum der Grund- und Mittelschule „Am Limes“, Pfahldorfer Str. 11, Kipfenberg/Markt Kipfenberg  
**Alter:** ab 6 Jahren  
**Kostenbeitrag:** 6,50 €  
**Gruppengröße:** min. 5, max. 14 Personen  
**Bitte mitbringen:** Bastelkleidung, Getränk

### Wir bauen ein Römerschiff

**Wann:** Mittwoch, 10. August, 09.30 – 11.30 Uhr  
**Anmeldung/Infos:** +49 8465 905707  
**Ort/Veranstalter:** Römer und Bajuwaren Museum, Burg 1, Kipfenberg  
**Alter:** 6 – 10 Jahre  
**Teilnahme kostenlos**  
**Gruppengröße:** 15 Personen



### Tradition lebt! Kräuterbuschen binden

**Wann:** Samstag 13. August, 15.30 – 17.00 Uhr  
**Anmeldung/Infos:** Christine Forster, +49 151 75096860  
**Ort/Veranstalter:** Trachtenhütte, Burgstraße, Kipfenberg/Heimat- und Volkstrachtenverein D'Altmühltaler Kipfenberg  
**Alter:** 6 – 15 Jahre  
**Teilnahme kostenlos**  
**Gruppengröße:** max. 15 Personen

### Bayerische Lieder und Kinderspiele

**Wann:** Dienstag, 23. August, 15.00 – 17.00 Uhr  
**Anmeldung/Infos:** Franziska Straus, +49 170 3480800  
**Ort/Veranstalter:** Trachtenhütte, Burgstraße, Kipfenberg/Heimat- und Volkstrachtenverein D'Altmühltaler Kipfenberg  
**Alter:** 6 – 15 Jahre  
**Teilnahme kostenlos**  
**Gruppengröße:** unbegrenzt



### Feuerwehr erleben und kennenlernen

**Wann:** Freitag, 09. September, 17.00 – 19.00 Uhr  
**Anmeldung/Infos:** Dominik Überall, +49 151 24509482  
**Ort/Veranstalter:** Feuerwehrhaus, Kindinger Str. 39, Kipfenberg/ Freiwillige Feuerwehr Kipfenberg  
**Alter:** 12 – 18 Jahre  
**Teilnahme kostenlos**  
**Gruppengröße:** unbegrenzt

### Musik und Bewegung – Orientalischer Tanz mit Mia Luna

**Wann:** Mittwoch, 10. August, 09.30 – 13.30 Uhr  
**Anmeldung/Infos:** +49 8465 9410-40  
**Ort/Veranstalter:** Turnhalle der Grund- und Mittelschule „Am Limes“, Pfahldorfer Str. 11, Kipfenberg/Markt Kipfenberg  
**Alter:** ab 6 Jahren  
**Teilnahme kostenlos**  
**Gruppengröße:** max. 15 Personen  
**Bitte mitbringen:** Getränk, rutschfeste Socken oder Tanzschlappen, anliegende (Sport)Kleidung, ein Tuch für die Hüfte

### Tennischnuppern

**Wann:** Donnerstag, 11. August, 10.00 – 13.00 Uhr  
**Anmeldung/Infos:** Sigrid Heinz, +49 171 5707787  
**Ort/Veranstalter:** TC Blau-Weiß Kipfenberg, Birktal 2, Kipfenberg  
**Alter:** 6 – 12 Jahre  
**Kostenbeitrag:** 3,00 €  
**Gruppengröße:** max. 12 Personen  
**Bitte mitbringen:** saubere Turnschuhe, Tennisschläger, kostenlose Leihschläger sind vorhanden, Getränk

### Antike Talisman und Kette selber basteln

**Wann:** Mittwoch, 17. August, 09.30 – 11.30 Uhr  
**Anmeldung/Infos:** +49 8465 905707  
**Ort/Veranstalter:** Römer und Bajuwaren Museum, Burg 1, Kipfenberg  
**Alter:** 6 – 10 Jahre  
**Teilnahme kostenlos**  
**Gruppengröße:** 15 Personen

### Die große Goaßhenker-Olympiade

**Wann:** Mittwoch, 07. September, 15.00 – 18.00 Uhr  
**Anmeldung/Infos:** Christine Forster, +49 151 75096860  
**Ort/Veranstalter:** Trachtenhütte, Burgstraße, Kipfenberg/ Heimat- und Volkstrachtenverein D'Altmühltaler Kipfenberg  
**Alter:** 5 – 10 Jahre  
**Teilnahme kostenlos**  
**Gruppengröße:** max. 20 Personen

### Roter-Rucksack-Entdeckertour: „Auf den Spuren der Römer“

**Wann:** Sonntag, 11. September, 13.30 – 16.00 Uhr  
**Anmeldung/Infos:** +49 8465 9410-40  
**Ort/Veranstalter:** Landhotel Geyer, Alte Hauptstraße 10, Pfahldorf/ Markt Kipfenberg, Tourist-Information  
**Alter:** ab 6 Jahren;  
nur in Begleitung eines Erwachsenen  
**Teilnahme kostenlos**  
**Gruppengröße:** min. 5, max. 25 Personen  
(inkl. Begleitpersonen)



### Anmeldungen ab Freitag, 01.07.2022

Wir machen Sie darauf aufmerksam, dass bei allen Veranstaltungen Bilder für Berichterstattungen, Werbung, Amtsblatt, Facebook und Internet gemacht werden. Sollten Sie die Abbildung Ihrer Kinder nicht wünschen, teilen Sie das dem Veranstalter/dem Fotografen bitte vorher mit!



Weitere Informationen  
und Details

## Veranstaltungskalender

### Hinweis zu den Termineinsendungen für den Veranstaltungskalender:

Der Veranstaltungskalender des Marktes Kipfenberg wird über das Büro der Tourist-Information verwaltet. Bitte geben Sie Ihre Termine per E-Mail an [touristinfo@markt-kipfenberg.de](mailto:touristinfo@markt-kipfenberg.de) bekannt. Die Meldungen müssen den Veranstalter, Termin mit Uhrzeit, Veranstaltungsort, sowie eine Info-Telefonnummer enthalten. Andernfalls können die Termine in der Software nicht erfasst werden und finden keine Berücksichtigung. Zu jeder Veranstaltung sollte ein Foto veröffentlicht werden. Das Formular zur Freigabe der Nutzungsrechte erhalten Sie von der Tourist-Information.

### Einschränkungen aufgrund der Bekämpfung der Corona-Pandemie

Wir halten unseren Veranstaltungskalender so aktuell wie möglich und arbeiten eng mit allen Akteuren zusammen. Bitte beachten Sie jedoch, dass sich die Termine aufgrund der Einschränkungen wegen des Corona-Virus ändern könnten. Bitte wenden Sie sich für Informationen diesbezüglich direkt an die jeweiligen Veranstalter.

### Veranstaltungen im August 2022

#### Bis 31. Dezember 2022

**Sonderausstellung des Römer und Bajuwaren Museums Kipfenberg: „50 Jahre Heimatmuseum und Depot: Gesichter und Geschichten aus Kipfenbergs Vergangenheit“.** Anlässlich des 50-jährigen Eröffnungsjubiläums des Heimatmuseums zeigen wir in einer Sonderausstellung Objekte die schon länger in unserem Museum im Verborgenen schlummern. Diese Objekte eröffnen ein Schaufenster zum gesellschaftlichen Leben in Kipfenberg zur Zeit um 1900. Dreh – und Angelpunkt der Zeitreise sind verschiedene Kipfenberger Berufsgruppen. Eintrittspreise/Gebühr: 5,00 EUR, ermäßigt und Schüler: 2,50 EUR, Familien: 11,00 EUR, nur Sonderausstellung: 2,50 EUR pro Person. Veranstalter: Römer und Bajuwaren Museum. Infotelefon: 08465/905707

#### Montag, 1./8./22./29. August

09:30 – 11:00 Uhr, **Eltern-Kind-Gruppe.** Für alle Kinder ab ca. 9 Monaten bis Kindergarten mit ihren Eltern, Großeltern oder &hellip; Jeden Montag von 9:30 Uhr – 11:00 Uhr im katholischen Pfarrheim Kipfenberg. Wir freuen uns auf Euch :) Ort: Katholisches Pfarrheim, Geißberg 3, Kipfenberg. Eintritt frei. Veranstalter: Katholisches Pfarramt Kipfenberg „Mariä Himmelfahrt“. Infotelefon: 08465/1037

#### Samstag, 6. August

17:00 Uhr, **Fischerstechen auf der Altmühl: Spannender Kampf um Kipfenberg!** Der Tourismusverein Kipfenberg lädt alljährlich zum traditionellen Fischerstechen auf der Altmühl ein. An historischer Stätte kämpfen die Mannschaften aus Kipfenberg am ehemaligen römischen Limesübergang um die Vorherrschaft am Limes: Vertreter der Römer und Germanen, der Fasenickl, der Feuerwehr, des Sportvereins VfB und anderen Vereinen der Großgemeinde. Heiner Börner, Vorsitzender der „Schanzer Fischerstecher“ aus Ingol-

stadt moderiert die Veranstaltung und gibt Einblick in die komplizierten Regelungen. Im extra errichteten Biergarten bieten die Kipfenberger Wirte kulinarische Schmankerl für alle Gäste: Unter anderem frischen Steckerlfisch vom Holzofengrill. Die Live-Band „Tinnitus“ spielt ab 19 Uhr alte Rockklassiker auf der Bühne. Es erwartet Sie ein unterhaltsamer und stimmungsvoller Abend bei gutem Bier und leckerem Essen. Ein Besuch lohnt sich! Ort: An der Altmühlbrücke, Försterstraße, Kipfenberg. Eintritt frei. Veranstalter: Tourismusverein Kipfenberg e.V. Infotelefon: 08465/3759

#### Sonntag, 7. August

09:30 Uhr, **Laurentiusfest in Schelldorf.** Ort: Kath. Pfarrkirche St. Laurentius (Neue Pfarrkirche) Schelldorf, Schulstraße 20. Eintritt frei. Veranstalter: Katholisches Pfarramt Schelldorf „St. Laurentius“. Infotelefon: 08406/918555-10

#### 10:00 Uhr, **Bergzeitfahren zum Mittelpunkt Bayerns.**

Zusatzangebot für Kinder:

- von 7 bis 14 Jahren mit MTB-Massenstart
- Einteilung vor Ort
- Streckenlänge nach Altersklasse Helmpflicht für alle Teilnehmer

Treffpunkt: Am Trachtenheim Kipfenberg. Anmeldung ist erforderlich: [www.radsport-kipfenberg.de](http://www.radsport-kipfenberg.de)

Veranstalter: Radsport Kipfenberg. Infotelefon: 08465/517

#### 12. – 15. August

ab 18:00 Uhr (am 12. August) **Kipfenberger Limesfest 2022** – Traditionelles Volksfest mit spannender Reise in die Römer- und Mittelalterzeit. Der historische Marktplatz bietet am Freitag zur Eröffnung des Limesfestes sowie am Sonntag den Rahmen für die **Reise in die Römer- und Mittelalterzeit.** Am **Samstag, 13. August** lädt der Markt Kipfenberg zum **Tag der Senioren** ein. Am **Limesfest-Sonntag ab 10.00 Uhr** findet der **Volkstanz des Heimat- und Volkstrachtenvereins** statt. Die Tanngründler Musikannten spielen auf zum Tanz. Weißwurstfrühschoppen im Festzelt ab 10.00 Uhr; ab 11.30 Uhr Mittagstisch. **Ab 14.00 Uhr** begeben wir uns auf eine **spannende Reise in die Römer- und Mittelalterzeit. Höhepunkt ist der historische Festumzug ab 15.00 Uhr.** Am Montag, 15. August findet um 09.00 Uhr in der katholischen Pfarrkirche „Mariä Himmelfahrt“ der **Festgottesdienst zum Patrozinium** statt. Um 10.30 Uhr trifft man sich zum traditionellen **Frühschoppen am Geißbrunnen.** Dort werden die eigens angefertigten Limesfestgläser zum Verkauf angeboten. Preis je Glas: 4,00 EUR. **Ab 13.30 Uhr** kommen **RODSCHA UND TOM zum Kinder-nachmittag** ins Festzelt. Es gibt vergünstigte Preise an den Fahrgeschäften und auf alkoholfreie Getränke, Würstl und Pommes. **An allen Festtagen wird auf gut bayerische Art im Festzelt gefeiert.** Der **Busshuttle** bringt die Besucher nach dem Fest in die Kipfenberger Ortsteile sowie nach Denkendorf. Tickets à 4,00 EUR sind im Bus erhältlich. Ort: Marktplatz und Festplatz in Kipfenberg, Marktplatz 2 | Eichstätter Strasse 23. Eintritt frei. Veranstalter: Markt Kipfenberg. Infotelefon: 08465/941040

#### Samstag, 13. August

16:00 Uhr, **Kräuterbuschenbinden.** Treffpunkt: Ort wird noch bekannt gegeben. Eintritt frei. Veranstalter: VGL – Verein für Gartenbau und Landschaftspflege Schelldorf – Biberg – Dunsdorf – Krut. Infotelefon: 08466/905108



# AUTO BIRSCHNEIDER WÜNSCHT

EINE SCHÖNE URLAUS- UND VOLKSFESTZEIT

 Bierschneider

Sulzweg 2  
92360 **Mühlhausen**  
Tel. (09185) 94 00-0

Kelheimer Str. 35  
92339 **Beilngries**  
Tel. (08461) 64 24-0

Industriestraße 34  
91171 **Greiding**  
Tel. (08463) 60 29 44-0

Schütterlettenweg 1/3  
85053 **Ingolstadt**  
Tel. (0841) 9 66 88-0



### Sonntag, 14. August

10:00 Uhr, **Volkstanz am Limesfest**. Ort: Festplatz Kipfenberg, Eichstätter Straße 23. Eintritt frei. Veranstalter: Heimat- und Volkstrachtenverein „D’Altmühltaler“ Kipfenberg. Infotelefon: 08465/173120

### Montag, 15. August

10:30 – 13:30 Uhr, **Traditioneller Limesfest-Frühshoppen am Geißbrunnen**. Getrunken wird das Bier aus speziell für das Limesfest angefertigten Gläsern, die einem römischen Meilenstein nachempfunden sind. Die Klänge der Blaskapelle Kipfenberg sorgen für bayerische Gemütlichkeit. Ort: Geißbrunnen, Eichstätter Straße, Kipfenberg. Eintritt frei. Veranstalter: Markt Kipfenberg. Infotelefon: 08465/941040

### 20. – 21. August

10:00 – 16:00 Uhr, **Familienlager: Römer hautnah erleben bei Bayerns größtem Römerfest Salve Abusina 2022**. Wir bieten ein entspanntes und erlebnisreiches Wochenende in freier Natur für bis zu 7 geschichtsinteressierten Familien. Schlüpfen Sie dank authentischer Bekleidung und der nötigen Ausrüstung für ein Lagerleben in die Rolle eines Römers oder einer Römerin und entdecken Sie das Abenteuer Geschichte! Schlafen im Römerzelt, Kochen am Lagerfeuer, Patrouillengänge im Kastellgelände, historisches Handwerk und viele weitere Ideen, die individuell nach Gruppenzusammensetzung für das Lager geplant werden.

Preis für das gesamte Wochenende

Einzelpreis: 189 € pro Person inkl. aller römischer Ausrüstung, reichlich Essen, Getränke u. Programm.

Familienpreise: 2 Erwachsene und bis zu 3 Kinder 333 €; 1 Erwachsener und 1 Kind 222 €, 1 Erwachsener und bis zu 3 Kinder 273 € inkl. aller römischer Ausrüstung, reichlich Essen, Getränke und Programm.

Mitbringen: Leibwäsche, Waschbeutel, Handtuch, Schlafsack, Isomatte, Outdoor-Kleidung und feste Schuhe für Notfälle. Mindestteilnehmerzahl: 15, Maximalteilnehmerzahl: 28. Ort: Römerkastell in Eining.

Eintrittspreise/Gebühr: Preise siehe Beschreibung, Anmeldung ist erforderlich. Veranstalter: Römer- und Bajuwarenmuseum. Infotelefon: 08465/905707

### Sonntag, 28. August

08:00 – 14:00 Uhr, **Geführte DVV-Tageswanderung: „Wandern am Mittelpunkt Bayerns“**

#### Wanderstrecken:

- 6 km (130 Hm) – Start: 09.00 Uhr, geplante Rückkehr ca. 12.00 Uhr
- 12 km (250 Hm) – Start: 08.30 Uhr, geplante Rückkehr ca. 13.00 Uhr
- 21 km (400) – Start: 08.00 Uhr, geplante Rückkehr ca. 14.00 Uhr Die Wanderstrecken sind nicht für Kinderwagen oder Rollstuhl geeignet!

Start und Ziel: Gasthof Metzgerei Neumeyer, Frankenring 4, 85110 Kipfenberg.

Verpflegung: Auf den Wanderstrecken: Rucksackverpflegung; am Ziel: Kleiner Imbiss gegen Bezahlung.

Abholdienst vom Bahnhof in Kinding nach Anmeldung:

Zugverbindung Nürnberg ab 06.09 Uhr > Kinding an 06.39 Uhr – München ab 06.02 Uhr/ Ingolstadt ab 07.04 Uhr > Kinding an 07.20 Uhr

Anmeldung und Information:

Christian Doleys, Tuschekstr. 2 1 /2, 85051 Ingolstadt, Tel.: 0172 6231329, E-Mail: meistersee@yahoo.de

Helmut Häckl, Halbritterstr. 45, 85051 Ingolstadt Tel.: 0179 2434041, E-Mail: wfr.in@arcor.de

Bitte beachten Sie:

Die Wanderung findet bei jeder Witterung statt. Die Wanderung wird für das internationale Volkssportabzeichen gewertet. Nach absolvierter Strecke erhalten die Teilnehmer eine entsprechende Wertung für die IVV-Teilnahme- und Kilometerwertung gem. den DVV-Richtlinien. Die Veranstaltung ist gegen Haftpflichtansprüche Dritter versichert. Es besteht eine Unfallversicherung für die Teilnehmer. Eine Anmeldung ist erwünscht. Die zum Zeitpunkt der Veranstaltung geltenden gesetzlich vorgegebenen Maßnahmen zur Eindämmung der Corona-Pandemie sind einzuhalten! Nach der Wanderung ist eine Einkehr vorgesehen.

Treffpunkt: Gasthof Metzgerei Neumeyer, Frankenring 4, Kipfenberg. Parkmöglichkeiten befinden sich am Festplatz in der Eichstätterstraße. Eintrittspreise/Gebühr: Startgebühr: 3,00 EUR – jeder Teilnehmer erhält eine Startkarte; Kinder bis 16 Jahre sind frei. Anmeldung ist erforderlich. Veranstalter: Wanderfreunde Region Ingolstadt e.V. Infotelefon: 0179/2434041

## Volkshochschule Beilngries

Adresse: Ringstraße 16, 92339 Beilngries. Anmeldungen sind auf der Homepage unter [www.vhs-beilngries.de](http://www.vhs-beilngries.de), per Email unter [bildung@vhs-beilngries.de](mailto:bildung@vhs-beilngries.de) oder telefonisch unter 08461/266 möglich.



Liebe Bürgerinnen und Bürger,

die Sommerferien rücken näher und das Semester an der vhs Beilngries neigt sich dem Ende. Nichtsdestotrotz haben wir noch ein paar Kurse für Sie, bevor wir uns ab 08. August bis einschließlich 26. August in die Sommerpause verabschieden. Freuen Sie sich auf den 03. September, denn dann erscheint unser neues vhs Programm.

Ihr Team der vhs Beilngries

### Gesundheit

**W-4336 Familienyoga**, Samstag, 13.08.2022, 13:30 Uhr – 16:00 Uhr, 1x mit Jürgen Lorenz

**W-4337 Yoga & Wandern**, Sonntag, 14.08.2022, 15:30 Uhr – 19:00 Uhr, 1x mit Jürgen Lorenz, Ort: Jachenhausen 93339 bei Riedenburg bei der Drachenflieger Rampe, Länge: ca. 9 km, Gehzeit: ca. 3,5 Stunden

**W-4668 Fitness im Sulzpark – Ferienangebot**, Montag, 08.08.2022, 19:00 Uhr – 20:00 Uhr, 5x mit Kerstin Seidenbusch

### Kultur

**W-5927 Workshop Orientalischer Tanz, Improvisation Tribal Style Bellydance**, Donnerstag, 11.08.2022, 18:30 Uhr – 20:30 Uhr, 1x mit Stefanie Bergmeir-Hupfer



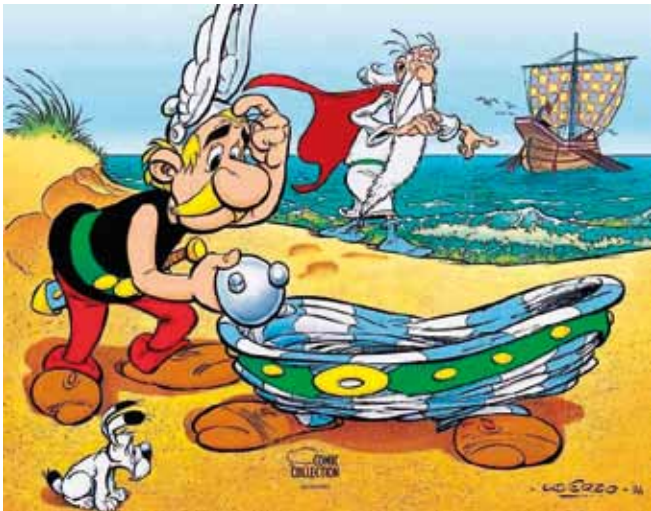
## Römer und Bajuwaren Museum & Infopoint Limes

### Römerschiff und Talisman: Spannende Ferienprogramme am Museum

Kinder aus Kipfenberg und Umgebung sind auch diesmal zur Ferienzeit herzlich eingeladen, bei uns am Museum kleine Ausflüge in die Antike zu unternehmen. Theresa Rieder nimmt die Mädchen und Buben an zwei Vormittagen unter ihre Fittiche, um mit ihnen „römisch“ zu basteln. Anschließend können die Kinder bei kleinen antiken Spielen beweisen, wer ein „echter Römer“ ist.

- **Mi, 10. Aug., 9:30 bis 11:30 Uhr: „Schiff ahoi! Wir bauen uns ein Römerschiff“**

Auch die römischen Kinder haben an heißen Tagen am liebsten im Wasser geplantscht. Gern ließen dabei kleine Schiffe zu Wasser, die sie nach dem Vorbild großer antiker Galeeren und Segelschiffe selbst angefertigt hatten.



Auch wir wollen uns ein Römerschiff bauen. Mit Farbe und Pinsel tragen wir die typischen römischen Muster auf den Schiffskörper auf. Dann wollen wir testen, ob unser Schiff auch seetauglich ist.

- **Mi, 17. Aug., 9:30 bis 11:30 Uhr: „Antik geschützt! Wir basteln einen Talisman mit Kette“**

Zauberkraft soll er haben, Glück bringen und vor Schaden schützen, der Talisman. So glauben es die Leute schon seit vielen tausend Jahren. Nicht schlecht also, wenn man selbst so einen kleinen Glücksbringer hat. Am besten in Form eines Amulettes, das man bei brenzligen Situationen um den Hals tragen kann. Mit Perlen, Modelliermasse und Material aus der Natur gestalten wir uns unser ganz individuelles Schmuckstück. Und wer schon genug Glück hat, darf sein Schutzamulett natürlich auch verschenken.



**Ihre Anmeldung nehmen wir gern ab sofort entgegen!**

[www.bajuwaren-kipfenberg.de](http://www.bajuwaren-kipfenberg.de), Tel.: 08465/905707

### „Römer auf Zeit“: Römerlager für die ganze Familie in Eining – noch Plätze frei

**Freitag bis Sonntag, 19. bis 21. Aug.**

Jubilare! Denn endlich kommen alle echten Römerfans wieder auf Ihre Kosten. Bei Bayerns größtem Römerfest „Salve Abusina“. Römische Legionäre und Germanen, Handwerker, Gladiatoren, Garköche und Musiker schlagen im ehemaligen Römerkastell Eining ihre Lager auf und erwecken die antike Welt vor 2.000 Jahren wieder zum Leben.



Auch unser Museum ist in guter alter Tradition mit dabei. Und wir haben sogar noch einige Plätze frei für unser „Familien-Erlebniswochenende“, das Ihnen die Möglichkeit bietet, stilecht am Lagerleben teilzunehmen. Mit Tunika, Umhang und Ledersandalen ausgestattet, schlüpfen Kinder und Erwachsene zwei Tage lang in die Rolle einer Römerin oder eines Römers. Vom Kochgeschirr, über Zelt und Römergrill bis hin zum Würfelbecher bekommen Sie die komplette Ausrüstung für ein authentisches Lagerleben zur Verfügung gestellt. Unsere Antike-Expertinnen betreuen die Gruppe vor



Ort. Die Teilnehmer können sich im Bogenschießen und Pfeilbau üben, Münzen schlagen, echt römische Speisen zubereiten und abends am Lagerfeuer Geschichten aus der Römerzeit hören. Darüber hinaus bleibt Zeit für individuelle Streifzüge im Lager. Wir haben Ihr Interesse geweckt? Gern kontaktieren Sie uns für weitere Infos!



Ort. Die Teilnehmer können sich im Bogenschießen und Pfeilbau üben, Münzen schlagen, echt römische Speisen zubereiten und abends am Lagerfeuer Geschichten aus der Römerzeit hören. Darüber hinaus bleibt Zeit für individuelle Streifzüge im Lager. Wir haben Ihr Interesse geweckt? Gern kontaktieren Sie uns für weitere Infos!

Wir haben Ihr Interesse geweckt? Gern kontaktieren Sie uns für weitere Infos!

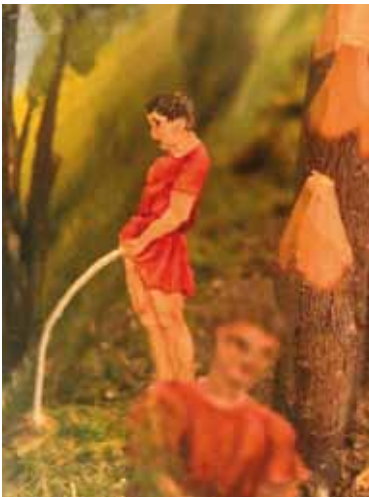
**Öffnungszeiten im August:** Mo bis So: 10 bis 18 Uhr  
**Weitere Informationen zu unseren Angeboten finden Sie auf unserer Webseite.**



## Römer und Bajuwaren Museum & Infopoint Limes

### Mini-Römerwelt in Kipfenberger Schaufenstern

Lassen Sie sich verzaubern von einer antiken Welt in Miniatur! In 12 Schaufenster-Ausstellungen zeigen wir kleine Szenen aus dem römischen Alltag, gestaltet mit Zinnfiguren. Damit wollen wir einen Vorgeschmack auf unsere neue Sonderausstellung im Museum geben.



Die Figuren hat der Obereichstätter Heimatkünstler Clemens Nißl liebevoll gefertigt und in Dioramen gefasst. Einen Großteil davon vertraute er unserem Museum noch zu Lebzeiten als Dauerleihgabe an. Nun rücken ausgewählte Szenen erneut ins Licht. Einige können

ab August in den Schaufenstern folgenden Kipfenberger Geschäfte bewundert werden: Metzgerei Gehr, Metzgerei Neumeyer, Bäckerei Bauer, Friseursalon im Reiglhaus, Küchenladen Wermuth, Apotheke St. Georg, Textilladen Schweisser, Raumausstattung Rehm, Schreibwaren Gürtner, Schuhladen Bögelein, Garten-Deko Maier.



Wellness auf Römisch: Ein Nackeidei wird massiert



In einer Großbäckerei werden Römerbrote gebacken



Römische Baustelle. Ein Flaschenzug hievt Bauholz



Eine Kompanie wadet durch einen Fluss



**W-5928 Workshop Orientalischer Tanz, Improvisation Tribal Style Bellydance**, Donnerstag, 25.08.2022, 18:30 Uhr – 20:30 Uhr, 1x mit Stefanie Bergmeir-Hupfer

**W-5929 Workshop Orientalischer Tanz zum Kennenlernen und Ausprobieren**, Freitag, 02.09.2022, 18:30 Uhr – 20:30 Uhr, 1x mit Stefanie Bergmeir-Hupfer

### Junge vhs

**W-7630 Inline-Skating – Anfänger ab ca. 5 Jahre**, Samstag, 30.07.2022, 10:00 Uhr – 11:30 Uhr, 2x mit Kathrin Hausler

**W-7631 Inline-Skating – Fortgeschrittene ab 5 Jahre**, Samstag, 30.07.2022, 12:00 Uhr – 13:30 Uhr, 2x mit Kathrin Hausler

**W-7632 Inline-Skating – Fortgeschrittene ab 5 Jahre (ZUSATZTERMIN)**, Samstag, 30.07.2022, 14:00 Uhr – 15:30 Uhr, 2x mit Kathrin Hausler

## Büchereien

### **Pfarr-u. Gemeindebücherei „St. Michael am Limes“ Kipfenberg**

Marktplatz 19/20, Telefon: 08465/1735434

#### **Öffnungszeiten**

Sonntag: 10.00 -11.45 Uhr

Dienstag: 17.30 -19.00 Uhr

Mittwoch: 10.00 -11.00 Uhr

An Feiertagen geschlossen.

### **Gemeindebücherei Pfahldorf**

Alte Hauptstr. 3, Telefon: 08465/9109542

#### **Öffnungszeiten**

Freitag: 18.00 -19.00 Uhr

Sonntag: 10.30 -11.30 Uhr

### **Pfarr-und Gemeindebücherei Schelldorf**

Attenzeller Strasse 8, Telefon: 08406/9197630

#### **Öffnungszeiten (Achtung NEU!)**

Mittwoch: 16.00 -17.30 Uhr

### **Bitte beachten Sie die Hygieneregeln der Büchereien!**

## Qualitätsprodukte aus den Limesgemeinden

Regionale Produkte bieten die Sicherheit ihrer Herkunft und garantieren hochwertige Qualität und Frische. Landwirte und Vermarkter bieten Ihnen ein reichhaltiges Sortiment an heimischen Lebensmitteln. Kaufen Sie Produkte aus der Region -Sie unterstützen damit unsere heimische Landwirtschaft und sichern wohnortnahe, qualifizierte Arbeitsplätze!

### **Angebote**

#### **Wildbret aus heimischen Wäldern (Reh-und Schwarzwild)**

Bayerische Staatsforsten AöR, Forstbetrieb Kipfenberg, Eichstätter Str. 6, 85110 Kipfenberg, Tel.: 08465/9417-0, Öffnungszeiten: [www.baysf.de/wildbret](http://www.baysf.de/wildbret)

### **Schwein, Rind, Geflügel, Eier, Kartoffeln, Bio-Frischmilch**

Moierhof Böhming, Josef & Monika Schermer, Wirtsstr. 1, 85110 Böhming, Tel. 08465/1411

### **Fleischwaren aus eigener Herkunft und Schlachtung**

Hofmetzgerei Dextl Johann, Kirchstr. 6, 85125 Haunstetten, Tel. 08467/443

### **Produkte aus eigener Schlachtung; Hofladen**

Gasthof Fischerwirt, Georg Adlkofer, Martinstr. 5, 85137 Inching, Tel. 08426/249

### **Fleisch-und Wurstwaren aus eigener Produktion, Kürbiskernprodukte**

Rehm's Hofladen, Familie Rehm, 85095 Altenberg, Tel 08466/253

### **Geflügel, Wild, Straußen**

Zimmermann Erich & Beate, Bergstr. 16, 85095 Gelbensee, Tel. 08465/1525

### **Geflügel**

Buxlhof – Jura-Geflügel Familie Hüttinger, Jurastr. 8, 85137 Rapperszell, Tel. 08426/988380

### **Angusrinder, Eier, Käse, Kartoffeln, Marmeladen**

Kräuterführungen mit der Kräuterpädagogin buchbar Schmiebauernhof, Bittlmayer Anton & Claudia, Rumburgstr. 3, 85125 Enkering, Tel. 08467/390

### **Lamm, Lammprodukte, Eier**

Würmser Anton, Jurastr. 3, 85095 Gelbensee, Tel. 08465/3102

### **Forellen, Saibling: Fangfrisch, geräuchert, filetiert**

Forellenzucht Lang, Lang Martin & Edith, Regelmannsbrunn 2, 85110 Kipfenberg, Tel. 08465/3311

### **Erdbeeren, Himbeeren, Bauernhofeis, Fruchtaufstriche, Regionale Geschenkkörbe**

Schowalter Rolf & Sonja – Erdbeeren Funck, Hauptstr. 33, 85095 Dörndorf, Tel. 08466/368

### **Getreideprodukte Mehl, Müsli, Naturkost**

Hainmühle, Schmidt Michael & Andrea, Hainmühle 1, 85145 Morsbach, Tel. 08423/509

### **Altmühltaler Bio-Eier, Nudeln mit eigenen Bio-Eiern, Kartoffeln**

Familie Seitz, Kirchbuch 24, 92339 Beilngries, Tel. 08468/243, [info@altmuehltaerbioei.de](mailto:info@altmuehltaerbioei.de), [www.altmuehltaerbioei.de](http://www.altmuehltaerbioei.de)

### **24h-Verkaufshütten: Bio-Eier, Bio-Gockelprodukte, Honig, saisonale Produkte**

Regionalquadrat, Familie Nefzger, Altmühling 6, 85110 Kipfenberg/Arnsberg. Für Infos über aktuelle Produkte gibt es eine WhatsApp Gruppe: 0176/82500907

### **Biokartoffeln, Eier, Nudeln, Obst, Gemüse**

Biohof Graf, Jurastr. 6, 85137 Rapperszell, Tel. 08426/458

### **Altmühltaler Honig vom Imker**

Mayer Konrad jun., Kipfenberger Weg 1, 85110 Buch, Tel. 08465/3924



Göbel Ludwig jun., Sebastistr. 2a; 85110 Buch,  
Tel. 0172/6606819

Jungbauer Franz, Ortsstraße 13, 85110 Dunsdorf,  
Tel. 08466/500

Hackner Karl, Irlahüller Weg 3, 85110 Grösdorf,  
Tel. 08465/626

Mayer Richard, Limesstraße 30, 85110 Hirnstetten,  
Tel. 08423/9855470

Schmidt Sebastian, Limesstr. 4, 85110 Hirnstetten,  
Tel. 08423/400

Hutter Johann, Schlesienstr. 6, 85110 Kipfenberg,  
Tel. 08465/886

Brunner Christian, An der Kreisstr. 7, 85110 Oberemmen-  
dorf, Tel. 08465/1730513

Plenzat Dietmar, Irfersdorfer Weg 7, 85110 Oberemmen-  
dorf, Tel. 08465/1729341

Wer Interesse hat, seine regional erzeugten Qualitätspro-  
dukte in dieser Rubrik anzubieten, soll sich bitte mit Sabine  
Biberger, Amt für Ernährung, Landwirtschaft und Forsten In-  
golstadt, in Verbindung setzen, Tel. 0841/3109-321.

## Sozialer Wegweiser

### Seniorenbeauftragte

Monika Schermer, Böhming, Tel. 08465/3953,  
monika@moierhof-boehming.de Stellvertreterin: Elisabeth  
Lauterkorn, Attenzell, Tel. 08465/3206, bitlauterkorn@web.de

### Sportangebote

VfB Kipfenberg, Ziegelleite, Tel. 08465/1513

Positiv Fitness, Bahnhofstraße 4, Tel. 08465/ 173172

### Kirchliche Seniorenbetreuung/Seniorenkreis

Katholisches Pfarramt Mariä Himmelfahrt, Geißberg 3,  
Tel. 08465/1037

Evangelisch-Lutherische Kirchengemeinde, Sonnenleite 15,  
Tel. 08465/1039

### Fahrdienste

Taxiunternehmen Olaf Kellner, 85110 Buch, Tel. 08465/3251.

### Mittagsgerichte nach Wochenkarte zum Abholen

Metzgerei Neumeyer, Frankenring 4, Tel. 08465/94020  
Metzgerei Gehr, Marktplatz 15, Tel. 08465/1068

### Allgemeinärzte / Hausbesuche

Dr. med. Matthias Bauer und Reinhard Kastl, Försterstraße 30,  
Tel. 08465/1008

Dipl. med. Winfried Reiner, Kindinger Straße 22, Tel. 08465/3166

### Apotheke

St.Georgs-Apotheke, Frankenring 5, Tel. 08465/1065

### Beratung zu Pflegeangeboten / Informatio- nen für pflegende Angehörige:

Caritas-Sozialstation e. V., Weißenburger Str. 17, 85072  
Eichstätt, Tel. 08421/50140

RENAFAN Bayern gGmbH, Pflege-und Altenheim, Eichstätter  
Str. 20, Tel. 08465/1720-0

Pflegeberatung für privat Versicherte, Compass Private Pfl-  
egeberatung, Tel. 0800 101 8800. Pflegeberatungen werden  
von allen gesetzlichen Krankenkassen durchgeführt

### Krisendienst Psychiatrie Oberbayern

Erste Hilfe für die Seele: Der Krisendienst Psychiatrie Ober-  
bayern ist für die Bürgerinnen und Bürger täglich rund um  
die Uhr erreichbar. Für Menschen in seelischen Notlagen gibt  
es Krisenberatung, wohnortnahe Hilfeangebote und bei Be-  
darf Unterstützung durch mobile Krisenteams. Tel.  
0800/6553000 (kostenlos).

## Wissenswertes für Familien

### Jugendbeauftragte

Eva Schermer, Kipfenberg, Tel. 0176/20226241,  
evaschermer@web.de; Stellvertreterin: Julia Weber,  
julia.weber.kipfenberg@gmx.de

### Angebote für Eltern

Elternkurse, Vorträge und Workshops werden über die KoKi  
– Koordinierende Kinderschutzstelle des Landratsamtes  
Eichstätt angeboten. Tel. 08421/70-0.

### Vermittlung Tagespflege

Tagespflegezentrum KinderWelt e. V., Fachdienst für die  
Ausbildung und Vermittlung von Tagesmüttern und -vätern  
im Landkreis Eichstätt, Kraiberg 40 b, 85080 Gaimersheim,  
Tel. 08458/60369-0

## Kirchennachrichten

### Das Kath. Pfarramt Mariä Himmelfahrt informiert:

### GOTTESDIENSTE

#### August 2022

Vorabendgottesdienst um 18.30 Uhr, Sonntagsgottesdienste  
um 8.30 Uhr und um 10.00 Uhr in der Pfarrkirche. Am 4.  
August bringt Pfarrer Mairhofer die Krankenkommunion ins  
Haus. Neuanmeldungen im Pfarrbüro Tel. 08465/1037.

#### Donnerstag, 4. August 2022

ab 09.30 Uhr, Kipfenberg, Krankenkommunion

#### Samstag, 6. August 2022

8.30 Uhr, Kipfenberg, Eucharistiefeier

#### Sonntag, 7. August 2022

10.00 Uhr, Kipfenberg Eucharistiefeier

18.30 Uhr, Kipfenberg, Marienandacht an der Birktalkapelle

#### Samstag, 13. August 2022

18.30 Uhr, Kipfenberg, Pfarrgottesdienst

#### Sonntag, 14. August 2022

09.00 Uhr, Kipfenberg Eucharistiefeier



**Montag, 15 August 2022**

8.45 Uhr, Aufstellung der Vereine an der Sparkasse  
9.00 Uhr, Kipfenberg Festgottesdienst zum Patrozinium  
18.30 Uhr, Kipfenberg, feierliche Vesper in der Pfarrkirche

**Samstag, 20. August 2022**

18.30 Uhr, Kipfenberg Eucharistiefeier

**Samstag, 27. August 2022**

18.30 Uhr, Kipfenberg Pfarrgottesdienst

**Pfarrer Mairhofer ist vom 16. August bis 9. September 2022 im Urlaub.** Vom 16. – 26. August übernimmt Pater Josef Alangattukaran, Tel. 08465/3626 und von 27. August bis 9. September übernimmt Pfarrer Christoph Sommer, Tel. 08406/9185530 die Vertretung.

**Die Evang.-Luth. Kirchengemeinde Kipfenberg informiert:**

**GOTTESDIENSTE:**

**Sonntag, 7.08. 8. Sonntag nach Trinitatis**

10.00 Uhr: Gottesdienst mit: Lektor Christoph Franke

**Sonntag, 14.08. 9. Sonntag nach Trinitatis**

10.00 Uhr: Gottesdienst mit: Prädikant Frederik Spindler

**Sonntag, 21.08. 10. Sonntag nach Trinitatis**

10.15 Uhr: Gottesdienst in Erlöserkirche Eichstätt  
kein Gottesdienst in Kipfenberg

**Sonntag, 28.08. 11. Sonntag nach Trinitatis**

10.00 Uhr: Gottesdienst mit: Pfarrerin Petra Kringel

**SONSTIGE VERANSTALTUNGEN:**

**Mittwoch, 10.08.**

19.00 Uhr: Blaukreuz-Gruppe (freiwillige Suchtkrankenhilfe), Gemeindehaus, Kipfenberg mit: Frau Schneider

**Donnerstag, 18.08.**

18.30 Uhr: Beten für den Frieden, Ökumenische Gebetszeit – anschließend gemeinsame Begegnung, Katholische Kirche St. Laurentius, Denkendorf

**Mittwoch, 24.08.**

19.00 Uhr: Blaukreuz-Gruppe (freiwillige Suchtkrankenhilfe), Gemeindehaus, Kipfenberg mit: Frau Schneider

**Das Pfarramt können Sie wie folgt erreichen:**

Evang.-Luth. Pfarramt Kipfenberg  
Sonnenleite 15, 85110 Kipfenberg  
Tel. 08465 / 1039  
Email: Pfarramt.Kipfenberg@elkb.de  
Internet: <http://www.Kipfenberg-evangelisch.de>  
Bürozeiten: Mittwoch von 10.00 Uhr – 13.00 Uhr

**Müllentsorgung und Wertstoffhof**

Am Wertstoffhof in der Eichstätter Straße können Wertstoffe, Grüngut, holzige Abfälle sowie Kleinmengen von Bauschutt entsorgt werden.

**Öffnungszeiten**

Mittwoch: 14.00 bis 17.00 Uhr  
Samstag: 08.00 bis 12.00 Uhr

**Adresse und Kontakt**

Wertstoffhof Kipfenberg, Eichstätter Strasse 24, 85110 Kipfenberg, Tel.: 08465/1737001 (nur während der Öffnungszeiten)

**Folgende Materialien werden angenommen:**

Sperrmüll, Glas, Dosen, Schrott, Flachglas, Korken, Holz, Elektrogeräte, CD's, DVD's (kein Datenschutz), Neonröhren, Batterien, Tonerpatronen, PU-Schaumdosen, Kartonagen, Bauschutt, Grüngut, Lithium-Ionen-Akkus (bitte Pole mit Klebeband abkleben und in einer Plastiktüte abgeben).

**Bauschutt-Entsorgung von Kleinmengen bis 1 m³:**

**Erlaubt:**

Beton, Pflaster, Kalksandsteine, Zementsteine, Estrich (ohne Anhaftungen), Ziegel, Ziegelmauersteine, Fliesen, Putz/Mörtel, Keramik, Porzellan, Bims.

**NICHT erlaubt:**

Belasteter Bauschutt, Bauschutt mit Anhaftungen / Schwarzanstrich, Bauschutt aus Verdachtsbereichen z.B. Werkstattboden, Kaminsteine, Rigips, Ytong, Heraklit (Holzwohle-Leichtbauplatten), Holz, Kunststoffe, Asphalt, Dämmungen (z.B. Styropor, Styrodur), Gartenabfälle, Glas oder Glasbausteine, nicht-mineralische Abfälle, Erde oder Humus.

**Für die Entsorgung von Bauschutt sind folgende Gebühren in bar vor Ort zu entrichten:**

bis 10 Liter:	1,00 EUR
bis 20 Liter:	1,50 EUR
bis 80 Liter (Schubkarre):	6,00 EUR
bis 250 Liter (3 Schubkarren):	18,00 EUR
bis 500 Liter (6 Schubkarren):	36,00 EUR
bis 1 m³:	70,00 EUR

**Kompostierung / Grüngutbehälter**

Die Grüngutannahme im Wertstoffhof ist ab 02. März wieder geöffnet. Grüngut und holzige Abfälle müssen getrennt angeliefert werden. Für die Grüngutannahme fallen folgende Gebühren an: bis 1 m³ = 2,00 EUR; bis 2 m³ = 4,00 EUR; bis 3 m³ = 6,00 EUR. Die Gebühren sind vor der Abladung an der Kasse im Wertstoffhof zu begleichen. Wir bitten Sie, entsprechendes Kleingeld bereit zu halten.

**Bei der Anlieferung ist Folgendes zu beachten:**

- Die Wertstoffhofwärter helfen beim Ausladen nicht mit. Bitte bringen Sie ausreichend Personen mit, wenn Sie schwere Gegenstände anliefern.
- Die Wertstoffe sollen möglichst sortiert und zerlegt angeliefert werden.
- Anlieferungen nur in haushaltsüblichen Mengen, max. 3m³.
- Federbetten werden nicht angenommen.
- Die Entscheidungen über die Annahme der Wertstoffe treffen die Aufsichtspersonen vor Ort.

**Den Anordnungen der Aufsichtspersonen ist Folge zu leisten.**

- Anlieferung nur während der Öffnungszeiten. Zuwiderhandlungen (Ablagerung des Mülls außerhalb des Zaunes) werden zur Anzeige gebracht.
- Die momentan geltenden Corona-Schutzbestimmungen müssen eingehalten werden.
- Die aktuell gültigen Gebührensatzungen für Bauschutt und Grüngut sind auf der Homepage unter „Satzungen“ veröffentlicht. Bitte halten Sie ausreichend Kleingeld bereit, damit die Bezahlung schneller abgewickelt werden kann.

## Erdaushubdeponie in Pfahldorf

Die Deponie ist von April bis Oktober und nur bei guter Witterung jeweils samstags von 10.00 – 12.00 Uhr geöffnet. Außerhalb dieser Öffnungszeiten ist nach vorheriger telefonischer Absprache mit dem Bauamt unter 08465 9410-46 eine Anlieferung möglich. Die telefonische Absprache hat mindestens zwei Werktage im Voraus zu erfolgen.

Angeliefert werden dürfen natürlich anstehendes oder umgelagertes Locker- und Festgestein sowie Baggergut, das bei Baumaßnahmen ausgehoben oder abgetragen wird. Das sind in der Regel:

- Boden und Steine (Abfallschlüssel 17 05 04)
- Baggergut (Abfallschlüssel 17 05 06)
- Boden und Steine aus Gärten und Parkanlagen (Abfallschlüssel 20 02 02).

Es dürfen nur die oben genannten Abfallarten angenommen werden, welche die Zuordnungswerte Z 0 nach den Parametern entsprechend der Anlage einhalten.

Für die Ablagerung von Erdaushub in der Deponie Pfahldorf fallen folgende Gebühren an:

- je angefangenen Kubikmeter: 8,00 EUR
- je Anlieferung außerhalb der Öffnungszeiten: 15,00 EUR.

## Zusätzliche Säcke für Müll oder Papier

Fällt vorübergehend mehr Restmüll oder Altpapier an, können Sie in der Gemeinde kostenpflichtige Müllsäcke erwerben. Diese können Sie zusammen mit Ihrer Rest-/Papiermülltonne am Abfuhrtag bereitstellen.

### Pflegesäcke:

Pflegebedürftige Personen können Anspruch auf 18 kostenlose Restmüllsäcke pro Jahr haben. Der Antrag muss, zusammen mit der Bestätigung über den Pflegegrad, einmalig im Rathaus abgegeben werden. Die Restmüllsäcke können anschließend einmal jährlich im Rathaus abgeholt werden. Nähere Informationen erhalten Sie beim Landratsamt Eichstätt.

## Ab 01.01.2022: Einstellung der Foliensammlung für landwirtschaftliche / gewerbliche Betriebe

Gewerbliche Silofolien können über die regionalen Entsorgungsfirmen oder über das bundesweite Rücknahmesystem ERDE entsorgt werden. Sammelstellen finden Sie unter: [www.erde-recycling.de](http://www.erde-recycling.de). Für Fragen stehen die Mitarbeiter\*innen der Abfallwirtschaft des Landratsamtes Eichstätt zur Verfügung (08421/70 – 143).

## Gelber Sack

Die gelben Säcke sind im Rathaus erhältlich und werden im Landkreis Eichstätt einmal im Monat abgeholt. Die Termine

sind im Müllabfuhrkalender eingetragen. In den Gelben Sack gehören Verkaufsverpackungen aus Kunststoff und Verbundstoffen. Information zum dualen System unter [www.muelltrennung-wirkt.de/](http://www.muelltrennung-wirkt.de/).

Bei Fragen und Beschwerden zum Gelben Sack wenden Sie sich bitte an die kostenlose Hotline-Nummer: 0800 / 800 6333.

## Sammelstellen für Altglas und Blechdosen

Die Container für Grün-, Weiß- und Braunglas und Blechdosen für Kipfenberg befinden sich am Festplatz, am Parkplatz an der Altmühl (Bullenwiese) und am Wertstoffhof (bitte Öffnungszeiten beachten). Zudem gibt es Sammelstellen in den Ortsteilen.

Einwurfzeiten: Montag bis Samstag von 7.00 bis 20.00 Uhr. Halten Sie bitte den Container-Standplatz sauber (Tüten und Kartons bitte wieder mitnehmen). Widerrechtliche Ablagerungen von Abfällen werden zur Anzeige gebracht.

## Sperrmüll

### 1. Abgabe am Wertstoffhof

Am Wertstoffhof stehen Sperrmüllcontainer bereit. Hier können ganzjährig sperrige Abfälle in haushaltsüblichen Mengen (max. 3 m<sup>3</sup>) kostenlos entsorgt werden.

Sperrmüll aus Haushaltsauflösungen, auch in mehreren Etappen, werden nicht angenommen. Dafür wenden Sie sich bitte an ein entsprechendes Entsorgungsunternehmen. Sperrmüllanlieferungen durch Gewerbebetriebe sind grundsätzlich nicht zulässig.

### 2. Sperrmüllabholung auf Antrag

Jeder Haushalt, der an die Restmüllabfuhr des Landkreises angeschlossen ist, kann einmal pro Kalenderhalbjahr eine kostenlose Sperrmüllabholung beantragen. Die Anmeldung ist möglich: a) Postalisch mit einer frankierten Sperrmüllkarte; diese sind erhältlich bei der Gemeindeverwaltung. b) Online unter: [www.landkreis-eichstaett.de/sperrmüll](http://www.landkreis-eichstaett.de/sperrmüll)

## Abfallfibel

Weiterführende Informationen sowie die Abfallfibel sind beim Landratsamt Eichstätt, Fachbereich Abfallwirtschaft verfügbar. Tel. 08421/70-290.

# Pressemitteilungen

## Hospizkurs „light“ bei den Maltesern

### Einstieg in die Projektarbeit des Hospiz- und Palliativberatungsdienstes

Der ambulante Hospiz- und Palliativberatungsdienst der Malteser im Bistum Eichstätt bietet mit einem ehrenamtlichen Team schwerkranken und sterbenden Menschen und ihren Angehörigen psychosoziale Unterstützung an mit dem Ziel, Lebensqualität und Selbstbestimmung im letzten Lebensabschnitt zu verbessern.

„Neben der klassischen Hospizbegleitung, für die unsere Ehrenamtlichen eine einjährige Ausbildung absolvieren, haben wir aber auch verschiedene Projekte ins Leben gerufen. Mit diesen möchten wir zu einer Normalisierung des Umgangs mit Sterben, Tod und Trauer beitragen und eine hospizliche Sorgeskultur in der Gesellschaft fördern“, erklärt Koordinator



rin Regina Sterz. Ein Beispiel dafür seien etwa Projektstage an Schulen, bei denen sich Kinder und Jugendliche altersgemäß mit den Themen Abschied und Vergänglichkeit auseinandersetzen.

Um den Einstieg in die ehrenamtliche Hospizbegleitung zu erleichtern, bieten die Malteser in Eichstätt nun unter dem Titel „Who cares?“ eine verkürzte und trotzdem fundierte Ausbildung an, die zur Mitarbeit in diesen Projekten befähigt. Der Hospizkurs „light“ beinhaltet Themen wie die Reflexion eigener Endlichkeit, Hospizbegleitung und Palliative Care, Kommunikation und Patientenrechte.

Für den Kurs, der im September beginnt und bis Januar 2023 neun Termine beinhaltet, kann man sich nun anmelden bei Regina Sterz und ihren Kolleginnen ([hospizdienst.eichstaett@malteser.org](mailto:hospizdienst.eichstaett@malteser.org)). „Im Anschluss an diesen Grundkurs besteht die Möglichkeit, einen Aufbaukurs zur Hospizbegleitung zu absolvieren“, so Sterz. Weitere Informationen findet man online unter [www.malteser-eichstaett.de/hospiz](http://www.malteser-eichstaett.de/hospiz).



Der verkürzte Kurs der Eichstätter Malteser bietet einen guten ersten Einstieg in die Hospizarbeit. Foto: Lisa Beller/Malteser

## Kulturfonds Bayern 2023 – Bewerbungsauf-ruf im Bereich Kunst

### Zuschüsse für Kulturideen aus Oberbayern

Kreative Projekte aus dem Kunst- und Kulturbereich können auch im kommenden Jahr auf finanzielle Unterstützung aus dem Kulturfonds Bayern hoffen: Projektträger aus Oberbayern sind dazu aufgerufen, sich bis einschließlich 1. Oktober 2022 bei der Regierung von Oberbayern mit ihren Ideen um Fördermittel aus diesem Topf zu bewerben. So können beispielsweise Projekte aus den Bereichen Theater, nichtstaatliche Museen, zeitgenössische Kunst, Musikpflege, Laienmusik, Archive, Bibliotheken, Literatur und internationaler Ideenaustausch eine Förderung erhalten.

Aus dem Fonds, den der Freistaat Bayern 1996 ins Leben gerufen hat, werden kulturelle Investitionen und Projekte nichtstaatlicher Träger gefördert, jedoch keine laufenden Betriebskosten. Bedingung für eine Unterstützung ist, dass die Projekte von überörtlicher oder überregionaler Bedeutung sind. Maßnahmen mit zuwendungsfähigen Gesamtkosten von weniger als 10.000 Euro können daher nicht gefördert werden. Von einer Unterstützung ausgenommen sind außerdem Maßnahmen auf dem Stadtgebiet von München und Nürnberg, sofern keine bayernweite Bedeutung vorliegt.

Für Veranstaltungsreihen ist eine Anschubfinanzierung für die Startphase möglich. Die Förderung ist auf 30 Prozent der zuwendungsfähigen Kosten begrenzt. Eine Antragstellung ist nur für Projekte möglich, die noch nicht begonnen wurden.

### Praxisbeispiel aus Oberbayern: Festival „Code Modern“

Eines dieser kreativen Projekte hat 2020 in Oberbayern die Kulturmanagerin und Journalistin Birgit Chlupacek unter der gemeinnützigen Trägerschaft der arte e natura gGmbH aus der Taufe gehoben: die Initiative „Code Modern“. Das Festival wurde mit dem Ziel ins Leben gerufen, die Vielfalt und Bandbreite zeitgenössischer Musik einem breiteren Publikum näherzubringen. Dabei sollte es nicht statisch an einen Ort gebunden sein, sondern abseits der Ballungsräume durchs Land ziehen. Das Konzept sieht vor, Besucherinnen und Besucher aller Altersklassen und jeglicher Herkunft anzusprechen und ist insbesondere auf kleinere Gemeinden in ländlichen Regionen Bayerns ausgerichtet. Code Modern steht damit in besonderer Weise für regionale Vielfalt und Dezentralität und spiegelt insoweit auch die Grundsätze bayerischer Kulturpolitik wider.

In den Programmen werden je nach Aufführungssituation und Räumlichkeit Stücke der Gegenwart mit klassischem Repertoire, elektroakustischer Musik und weiteren Kunstformen verbunden. Auf diese Weise entstehen besondere Hör-Erlebnisse an oft außergewöhnlichen Orten. Unter dem Motto „Teufelswerk & Engelsgabe“ untersuchte Code Modern in der ersten Saison die bipolaren Welten der Musik unserer Zeit. 15 Festivaltage mit über 20 Stunden Musik und Gesprächen boten rund 500 Zuhörerinnen und Zuhörern Anreize zur Erweiterung des persönlichen musikalischen Erfahrungshorizonts – in Kirchen, Museen, Akademien, Konzertsälen und Werkstätten in den Landkreisen Garmisch-Partenkirchen, Weilheim-Schongau, Bad Tölz-Wolfratshausen, Ostallgäu und Starnberg. Insgesamt 35 Musikerinnen und Musiker sorgten für klangliche Interpretationen auf höchstem Niveau.

Aus dem Kulturfonds Bayern wurde 2021 für die erstmalige Durchführung von „Code Modern“ eine Anschubfinanzierung in Höhe von rund 95.000 Euro bewilligt, in der aktuell zweiten Saison darf sich das Festival über eine erneute Unterstützung freuen. Bei der Reise durch den ländlichen Raum Bayerns geht es dann erstmals auch in die nördlicheren Landkreise Pfaffenhofen a.d. Ilm und Augsburg, um Netzwerke und Allianzen für eine breitere Wahrnehmung der Musik unserer Zeit aufzubauen. Angeboten werden verschiedene Formate und Programme von Konzerten über Meisterklassen und Workshops bis hin zu crossmedialen Produktionen, die das Publikum in den vielfältigen Kosmos zeitgenössischer Musik mitnehmen.

### Weiterführende Informationen und Hinweise

Wer jetzt selbst aktiv werden und sich mit einem innovativen Projekt um eine Förderung für das Jahr 2023 bewerben möchte, findet ausführliche Informationen und Hinweise zum Kulturfonds Bayern – Bereich Kunst auf den Internetseiten des Bayerischen Staatsministeriums für Wissenschaft und Kunst sowie der Regierung von Oberbayern. Für Fragen steht das Team Kulturpflege der Regierung von Oberbayern unter der E-Mail-Adresse [kulturpflege@reg-ob.bayern.de](mailto:kulturpflege@reg-ob.bayern.de) gerne zur Verfügung.

## Sozialversicherung für Landwirtschaft, Forsten und Gartenbau.

### SVLFG ermöglicht schnelle Umsetzung der „Anpassungsbeihilfe“ ohne Antrag.

Mit zwei Hilfsprogrammen mit einem Volumen von insgesamt 180 Millionen Euro sollen die landwirtschaftlichen Betriebe unterstützt werden, die besonders von den Auswirkungen des Ukraine-Krieges betroffen sind (Pressemitteilung des Bundeslandwirtschaftsministeriums vom 20.06.2022). Die Voraussetzungen für die „Anpassungsbeihilfe“ sollen von der Sozialversicherung für Landwirtschaft, Forsten und Gartenbau (SVLFG) ohne Antrag geprüft und im September 2022 ausbezahlt werden.

Nach dem Entwurf der „Verordnung zur Gewährung einer außergewöhnlichen Anpassungsbeihilfe für Erzeuger in bestimmten Agrarsektoren“ soll die SVLFG der Anspruchsprüfung die bei ihr zum 22. März 2022 erfassten Unternehmensverhältnisse der betroffenen Unternehmen (Unternehmerstatus, Flächen- und Tierzahlen) zugrunde legen. Die zusätzliche Prüfung der „Greening-Prämie in 2021“ soll über einen Datenaustausch mit den Stellen der Bundesländer, die für die EU-Agrarförderung zuständig sind, durchgeführt werden. Eine Antragstellung für die „Anpassungsbeihilfe“ wird nicht erforderlich sein. In der verbleibenden Zeit wäre ein antragsbasiertes Verfahren nicht zu realisieren. Bis Ende Juli 2022 werden die rechtlichen Voraussetzungen für die „Anpassungsbeihilfe“ geschaffen. Aktuelle Informationen wird die SVLFG laufend unter [www.svlfg.de](http://www.svlfg.de) anbieten.

### Den Baum vor der Fällung richtig einschätzen

Eine neue Präventionsbroschüre der Sozialversicherung für Landwirtschaft, Forsten und Gartenbau (SVLFG) erklärt die sieben wichtigen Merkmale der Baumbeurteilung.

Angenommen Sie möchten einen Baum fällen: Wissen Sie, was am Baum anzusprechen ist, was sie im Blick haben müssen? Kennen Sie die sieben Merkmale, die zu beachten sind, damit die Baumfällung sicher gelingt? Die Erfahrung zeigt, dass der Baumbeurteilung vor der Fällung oft zu wenig Beachtung geschenkt wird. Die traurige Konsequenz: Viele schwere und tödliche Arbeitsunfälle bei der motormanuellen Fällarbeit lassen sich nicht zuletzt auf Mängel bei der Baumbeurteilung zurückführen.

#### Inhalte der Broschüre

Mit der neuen Präventionsbroschüre „B47 – Baumbeurteilung“ gibt die SVLFG den Leserinnen und Lesern einen kompakten Leitfaden an die Hand, der hilft, den sieben Merkmalen einer Baumbeurteilung die nötige Beachtung zu schenken:

- Baumhöhe
- Baumkrone
- Äste
- Stammverlauf
- Gesundheitszustand
- Stammdurchmesser
- Nachbarbäume und Umgebung

Fotos, Cartoons und leicht verständliche Erläuterungen helfen, zu fällende Bäume richtig einzuschätzen und daraus folgend die passenden Werkzeuge und Techniken für die Fällarbeit auszuwählen.

### Darum ist die Baumbeurteilung wichtig

Jeder Baum ist individuell in seiner Merkmalsausprägung, keiner ist wie der andere. Daher ist die Beurteilung des Baumes vor der Fällung grundlegend für die Arbeitssicherheit. Die Ansprache, also das Erkennen und das Einschätzen der relevanten Baummerkmale, ist deshalb die wichtigste Maßnahme vor der Fällung. Ihr Ziel ist es, zu beurteilen, wie der Baum sicher gefällt werden kann.

### Broschüre kostenlos anfordern

Die SVLFG-Broschüre kann unter [www.svlfg.de/b47](http://www.svlfg.de/b47) kostenlos aus dem Internet heruntergeladen werden. Druckexemplare können telefonisch unter 0561 785-10339 oder online über die Seite [www.svlfg.de/broschueren-bestellen](http://www.svlfg.de/broschueren-bestellen) anfordern.

### Spatenstich beim ersten Solarpark der Energiegenossenschaft Altmühl-Jura

Der Einladung zum Spatenstich für den ersten Solarpark der Altmühl-Jura Energiegenossenschaft sind die verantwortlichen Politiker gerne gefolgt. So konnte Thomas Schmidner, der Aufsichtsratsvorsitzende der Energiegenossenschaft, als Schirmherren für den Festakt den bayerischen Staatsminister für Finanzen und Heimat Herrn Albert Füracker, die Bundestagsabgeordnete Frau Susanne Hierl, den Landrat Herrn Willibald Gailer, den Bürgermeister der Stadt Berching Herrn Ludwig Eisenreich und ebenso fast alle Bürgermeister der Altmühl-Jura Region begrüßen.

Nach dem symbolischen Spatenstich, der in Anbetracht des zu erstellenden Bauwerkes kein Spatenstich war, sondern das Rammen eines Pfostens der Unterkonstruktion zeigt, versammelten sich die Verantwortlichen aus Politik und Wirtschaft in Oening zu einem kleinen Festakt. Bei der symbolischen Rammung schwang der bayerische Staatsminister für Finanzen und Heimat Albert Füracker den ganz großen, 10 kg schweren Hammer.

Die AJE e.G. hat auf dem Weg bis zum Spatenstich des Solarparks Oening schon sehr viel geleistet und viele Hürden genommen. In vielen ehrenamtlichen Stunden wurden alle Planungsschritte abgearbeitet und dieses große Projekt eigenständig projektiert und bis zur Baureife entwickelt. Gebündelt waren die Arbeiten bei der AJE in der „Solar Task Force“, bei der Thomas Schmidner, Thomas Merkl, Franz Stephan, Heinz Mischmasch und Martin Hengl viel Herzblut und manch schlaflose Nacht in das Projekt investiert haben. Die Mühen haben sich gelohnt, denn der Solarpark in Oening kann mit einer Jahresstromproduktion von 16 Mio kWh zukünftig rein rechnerisch bis zu 4.000 Haushalte mit sauberen und kostengünstigen Strom versorgen. Ein kleiner Baustein, um gerade von russischen Gaslieferungen unabhängiger zu werden.

Dank der hervorragenden, sehr konstruktiven Zusammenarbeit mit allen Behörden lag zwischen der ersten Einreichung der Baupläne und dem Beginn der vorbereiteten Bautätigkeit lediglich ein halbes Jahr. Hier gilt ein besonderer Dank dem Bauamt für die zügige Bearbeitung und dem Stadtrat der Stadt Berching für die einstimmigen Beschlussfassungen. Ebenso ist die Untere Naturschutzbehörde dankend zu erwähnen, gemeinsam konnte so ein stimmiges Gesamtkonzept für die ökologischen Ausgleichsmaßnahmen gestaltet werden.

Dem glücklichen Umstand, dass die Firmen Max Bögl und Windpower freie Kapazitäten im Umspannwerk Oening zur Verfügung gestellt haben, ist es zu verdanken, dass der erzeugte Strom auf kurzem Weg ins öffentliche Netz eingespeist werden kann.

Die äußeren Umstände, die gerne auch als Zeitenwende bezeichnet werden, machten es nicht einfacher, einen Generalunternehmer zu finden, der den Solarpark in dem von der Genossenschaft vorgegebenen, engen Zeitkonzept umsetzen kann. Mit der Beauftragung von SENS, ein Tochterunternehmen der STEAG, ist es gelungen auch hier ein regionales, in Bayern beheimatetes Unternehmen zu beauftragen. Bisher erfolgen alle Lieferungen trotz aller Schwierigkeiten bei den Lieferketten und Lockdowns in China termingerecht. Der anwesende COO Herr Fabian Herr und der Projektleiter für den Solarpark Oening Herr Harry Rauch werden sich weiterhin dafür einsetzen, dass der vereinbarte Fertigstellungstermin im September eingehalten werden kann.

In seinem Grußwort lobte der bayerische Finanzminister Albert Füracker den Mut und die Entschlossenheit, ein solches Projekt für die Bürger umzusetzen. Der Berchinger Bürgermeister Ludwig Eisenreich nutzte die Gelegenheit, um auch persönlich der Energiegenossenschaft als Mitglied beizutreten. Die Bundestagsabgeordnete Susanne Hierl betonte, dass dies ein wichtiger Schritt zur richtigen Zeit ist, insbesondere mit Blick auf den Krieg in der Ukraine. Landrat Willibald Gailer verwies auf den bereits überdurchschnittlichen Anteil von erneuerbaren Energien im Landkreis Neumarkt. Durch dieses und weitere Projekte der AJE wird man auch in naher Zukunft diese führende Stellung des Landkreises Neumarkt in Bayern noch weiter ausbauen. Den Abschluss der Grußworte rundete Bürgermeister Andreas Brigl als Vorsitzender der LAG Altmühl-Jura ab.

Wie gut die Zusammenarbeit zwischen der Energiegenossenschaft und der Örtlichkeit funktioniert hat sich auch bei der Organisation des Festaktes gezeigt. So war es selbstverständlich für die Freiwillige Feuerwehr Oening, das Fest zu organisieren und die Bewirtung der Gäste tatkräftig sicherzustellen. Auch für die musikalische Umrahmung des Festaktes konnte mit der „Eckbankl Musi“ aus Ottmaring und Umgebung eine hervorragende, regionale Gruppe gefunden werden.

Der Solarpark in Zahlen. Auf einer Gesamtfläche von ca. 12,5 ha werden 26.748 Solarmodule mit einer Gesamtleistung von mehr als 14.700 kWp installiert, die zusammen im Jahr ca. 16.000.000 kWh erzeugen. Die Gesamtinvestition von ca. 9,2 Mio. Euro wird ausschließlich in echter, langfristiger Bürgerbeteiligung finanziert. Nach dem bereits die Projektierung in den eigenen Reihen erfolgt ist und somit auch die Wertschöpfung in der AJE e.G. geblieben ist, wird auch der Betrieb für die nächsten 30 Jahre über die Genossenschaft abgewickelt und auch die damit verbundene Wertschöpfung in der Region gehalten. Der wirtschaftliche Erfolg kommt ausschließlich den Genossen zugute und fließt nicht zu irgendwelchen international tätigen Investmentfonds oder Großkonzernen ab. Entsprechend wird auch die Gewerbesteuer den Kommunen vor Ort zu Gute kommen. Hier schließt sich auch der Kreis. Schließlich wurde die Altmühl-Jura Energiegenossenschaft vor 9 Jahren auf Initiative der 11 Gemeinden der Altmühl-Jura Region gegründet um die Energiewende vor Ort zu gestalten.

Der Anfang ist gemacht, aber der weitere Weg ist schon jetzt vorgezeichnet. So liegen für die nächsten beiden Solarparks, Raitenbuch und Oberbürg alle Genehmigungen vor und für ersteren hat die AJE am Dienstag der letzten Woche bereits den Zuschlag der Bundesnetzagentur erhalten. Weiterhin gibt es schon heute Aufstellungsbeschlüsse der Stadt Beilngries für Paulushofen und Irfersdorf sowie von der Gemeinde Breitenbrunn für einen Solarpark bei Langenthonhausen. Um auch in Zukunft weitere Projekte mit dem gleichen Schwung betreiben zu können wünschen sich die Verantwortlichen der Genossenschaft, dass noch viele Bürger aus den 11 Gemeinden Anteile bei der Genossenschaft zeichnen. Informationen hierzu gibt es im Internet [www.a-j-e.de](http://www.a-j-e.de)



*Rammung eines Pfostens für die Unterkonstruktion anstelle eines Spatenstiches durch den bayerischen Staatsminister für Finanzen und Heimat, Albert Füracker, mit dem ganz großen, 10 kg schweren Schlegel. Vorne von links: Stellvertretender Landrat des Landkreises Eichstätt Bernhard Sammüller, Bundestagsabgeordnete Susanne Hierl, Landrat Willibald Gailer, Staatsminister für Finanzen und Heimat Albert Füracker, Bürgermeister der Stadt Berching Ludwig Eisenreich, Aufsichtsratsvorsitzender der Energiegenossenschaft Thomas Schmidtner*

## **Suche nach Bewerberinnen für das Amt der Volksfestkönigin 2022/23**

Die Stadt Beilngries lädt alle interessierten Mädchen (Mindestalter 18 Jahre) am Mittwoch, den 27.07.2022 um 19.00 Uhr zum Kaiserbeck zu einem unverbindlichen Infoabend ein. Hierzu können natürlich auch Eltern oder Freunde zur Unterstützung mitgebracht werden. Bei Cocktails und Fingerfood wird eine ehemalige Volksfestkönigin in lockerer Atmosphäre von ihren Auftritten und Aufgaben erzählen. Außerdem werden von der Stadt Beilngries die Vergünstigungen und Geschenke für die Bewerberinnen und die zukünftige Königin vorgestellt. Der Ablauf der Wahl wird erklärt.

Bewerbungen können bis 19.08.2022 bei der Stadt Beilngries, Hauptstraße 24, 92339 Beilngries oder [plankl@beilngries.bayern.de](mailto:plankl@beilngries.bayern.de) abgegeben werden.

Bewerbungsbögen und weitere Informationen gibt es unter [www.beilngries.de/volksfest/](http://www.beilngries.de/volksfest/)

Auch in diesem Jahr können Vereine und weitere Gruppen Kandidatinnen für die Wahl der Volksfestkönigin aus Ihrer Mitte benennen.

Erstmals dürfen sich interessierte Mädchen nicht nur aus der Gemeinde Beilngries, sondern aus allen Altmühl-Jura-Gemeinden bewerben.

### **Alle Kandidatinnen erhalten**

- 100,00 € Antrittsprämie
- viele Gutscheine



- Styling und Fotoshooting mit Mev's Buidl Galerie
- Einladung zur Bierprobe mit Begleitperson
- Teilnahme am Volksfestauszug am ersten Freitag des Volksfestes

### Zusätzlich dazu erwartet die zukünftige Volksfestkönigin 2022/23 ganz exklusiv:

- Ein Wochenende Audi-Cabrio fahren, gesponsert vom Autohaus Bierschneider, Beilngries
- Die Raiffeisenbank Beilngries eG erhöht die 100,00 € Antrittsprämie um weitere 500,00 €
- Einladung der Brauerei Schattenhofer zur Brauereibesichtigung mit Verkostung für die Königin zusammen mit 30 weiteren Gästen
- 400,00 € in bar für die Anschaffung eines Dirndls
- Autogramm- und Visitenkarten
- Gästealbum
- Begleitung und Fahrdienst bei allen Auftritten

Wir freuen uns auf zahlreiche Bewerbungen aus allen Altmühl-Jura-Gemeinden und bedanken uns bereits jetzt bei den Teilnehmerinnen, die damit auch zu einer Bereicherung des Volksfestauftaktes beitragen werden.

Beilngries, 18.07.2022

Plankl Angela, Volksfestreferentin

## Gesundheits- und Presse-Informationen der AOK Bayern – Direktion Ingolstadt

### Ohren schützen, Lärm vermeiden

Ob in der eigenen Wohnung, am Arbeitsplatz oder in der Freizeit, das Ohr ist ständig Geräuschen ausgesetzt. Die meisten Menschen empfinden Geräusche ab einer bestimmten Lautstärke als unangenehm. Eine Umfrage des Wissenschaftlichen Instituts der AOK (WiDo) hat ergeben, dass Lärm im Vergleich mit schädlichen Umwelteinflüssen durch Luftverschmutzung und Chemikalien als besonders belastend für die eigene Gesundheit erlebt wird. „An erster Stelle steht dabei Straßenverkehrslärm: Ein Fünftel der Befragten fühlt sich dadurch sehr stark oder stark beeinträchtigt“, so Rainer Stegmayr, Teamleiter Prävention und Öffentlichkeitsarbeit von der AOK in Ingolstadt. Stadtbewohner empfinden diese Umweltbelastung stärker als Menschen, die am Stadtrand oder auf dem Land leben.

### Gesundheitliche Folgen von Lärm

Als Maß für Lärm gilt der Schalldruck. Er wird in Dezibel gemessen – kurz: db(A). Ein normales Gespräch hat einen Lärmpegel von ungefähr 60 db(A), in einer Disco sind es zirka 100 db(A), häufig auch mehr. Die kritische Grenze für Hörschäden bei Dauerlärm liegt bei etwa 85 db(A). „Alltagslärm lässt sich nie vollständig vermeiden, entscheidend für eine gesundheitliche Gefährdung sind dabei die Intensität und die Dauer der Beschallung“, so Rainer Stegmayr. Bei wiederholtem, lang anhaltendem Lärm werden die feinen, fürs Hören zuständigen Haarzellen im Innenohr geschädigt, was zu einer nicht mehr heilbaren Lärmschwerhörigkeit führen kann. Oft sind dabei zunächst nur einzelne Frequenzen betroffen, zum Beispiel hört man hohe Töne kaum noch. Wenn Lärm zum täglichen Stressfaktor wird, wirkt sich das auch auf unser Wohlbefinden aus. Allgemeines Unwohlsein,

Kopfschmerzen, Schlafstörungen oder auch Konzentrations-schwierigkeiten können die Folge sein. Selbst Herz und Kreislauf können in Mitleidenschaft gezogen werden.

### Ohren eine Auszeit gönnen

Die Belastungsgrenze für die Ohren ist häufig schneller erreicht als man meint. Gerade in der Freizeit unterschätzt man oft die dort vorhandenen und teilweise selbst gewählten Lärmquellen. Das Rockkonzert, der Besuch im Fußballstadion mit Tröten und Vuvuzelas oder die Lieblingsmusik über Kopfhörer können die Ohren ähnlich stark belasten wie Presslufthammer, Kreissäge und ähnlich laute Maschinen und Werkzeuge. „Um in diesen Situationen die Ohren vor Schaden zu bewahren, sollte man auf geeigneten Hörschutz zurückgreifen“, so Rainer Stegmayr. Dazu zählen Kapselgehörschutz im Arbeitsbereich oder Ohrstöpsel in der Disco. Beim Musikhören mit Kopfhörer ist es ratsam, auf eine verträgliche Lautstärke zu achten. Diese ist gewährleistet, wenn der Hörer noch ansprechbar ist und sein Umfeld wahrnehmen kann. Rauschen und Pfeifen in den Ohren beispielsweise nach einer Disconacht bedeutet: Sie sind überbelastet. Dann sollte man den Ohren erstmal ein, zwei Tage Ruhe gönnen. „Für gelegentliche Auszeiten vom Lärm eignen sich zum Beispiel Spaziergänge in der Natur oder Leseabende ohne Musik oder Fernseher“, so Rainer Stegmayr. Grundsätzlich gilt: Bei Verdacht auf eine Hörminderung ist es angezeigt, zum Hals-Nasen-Ohren-Arzt zu gehen.

## Privatanzeigen

Wenn jemand **Honig und Wachs verkaufen** möchte, bitte unter Tel. 0171/4824139 melden.

Alleinstehender, ruhiger **Frührentner sucht Zimmer**, kleine WHG nahe Dinopark. Tel. 0173/8614072

**Türe**, Metall mit Rahmen, Schloss u. Schlüssel, 2000x860 mm, Abholung 45 €, Tel. 08465/1213

**Rüttelplatte** Scheppach 2000S, 4,8 KW, Abholung 170 €, Tel. 08465/1213

**Betonmischer** Lescha 130 l, 230 V, wenig gebraucht, Abholung 90 €, Tel. 08465/1213



Denken auch Sie an unsere Zukunft!  
Lassen Sie klimaneutral drucken!

Wir sind ein **KLIMANEUTRALES UNTERNEHMEN**  
certified by Fokus Zukunft

**DRUCKEREI FUCHS**  
OFFSETDRUCK | DIGITALDRUCK

Mehr Informationen auf:  
[www.fuchsdruck.de](http://www.fuchsdruck.de)  
Gutenbergstr. 1 | 92334 Berching  
Tel.: 08462/9406-0

# Mitteilungen

 Projekte, Veranstaltungen, Aktuelles

## REGIONALMANAGEMENT

### Personalveränderung im Regionalmanagement



Seit Anfang Juli 2022 unterstützt Frau Natalie Breitmoser (Mitte) als neue Projektmanagerin das Team der Altmühl-Jura GmbH und damit das Regionalmanagement Altmühl-Jura. Geschäftsführer Andreas Brigl und Assistentin im Regionalmanagement Silke Arnold (rechts) freuen sich über die tatkräftige Unterstützung während der Elternzeit von Regionalmanagerin Kathrin Peter.

### Rauf auf's Rad

Bist Du fit für zwei bis drei Stunden Fahrradtour? Dann kannst Du teilnehmen bei einer der zwei Runden am **Sonntag, 11.09.2022**. „Unterwegs mit Luwte“ heißt es, wenn eine Gruppe **Moutainbiker** und eine Gruppe **Gravelbiker** am Beilngrieser Hafen starten.

Die Teilnahme ist kostenlos, Anmeldung erforderlich bis zum Freitag davor unter 0170 8515565. Die Höchstteilnehmerzahl liegt bei jeweils 8 Personen, Ersatztermin bei Dauerregen: Sonntag, 02.10.2022. Mehr Informationen dazu findest Du unter [www.altmuehl-jura.de/raufaufsrads/](http://www.altmuehl-jura.de/raufaufsrads).



2023-2027 beschlossen.

Die als Fortschreibung der bestehenden LES entwickelte Strategie wurde unter Einbeziehung von Bürgern und Experten aus der Region erstellt. In der neuen Förderperiode sollen LEADER-Projekte und Maßnahmen in folgenden vier Handlungsfeldern umgesetzt werden:

- **Natur, Umwelt & Klimawandel**
- **Lokaler Zusammenhalt & Generationennetze**
- **Regionale Wertschöpfung & Wertschätzung**
- **Kultur, Brauchtum & Tourismus**

Die LES wurde inzwischen fristgerecht beim Bayer. Staatsministerium für Ernährung, Landwirtschaft und Forsten eingereicht. Mit einem Ergebnis des Auswahlverfahrens als LEADER-Region für die nächste Förderperiode wird bis Ende des Jahres gerechnet.



Unter „**Unser Weg zur LES**“ haben wir auf unserer Webseite Informationen zum Entwicklungsprozess sowie die vollständige Lokale Entwicklungsstrategie 2023-27 zum Download eingestellt.

### Lenkungsausschuss-Sitzungen im Juni und Juli

Zu Beginn der Juni-Sitzung besichtigten die Gremiumsmitglieder die örtliche Situation um den Prälatengarten im Kloster Plankstetten. Abt Beda Maria Sonnenberg erläuterte die vorliegenden Planungen und stellte in Aussicht, dass diese noch einmal überarbeitet würden. Daher wurde die Beschlussfassung zum Projekt **„Prälatengarten Benediktinerabtei Plankstetten“** vertagt. Der Kooperationsvereinbarung **„Historisches Gedächtnis Landkreis Eichstätt / Altmühl-Jura“** wurde einstimmig zugestimmt. In der Juli-Sitzung in Beilngries wurde der Kooperationsvereinbarung **„Pumtrack Region Neumarkt - Altmühl-Jura - neuartige Plätze für Rollsport und Jugendkultur“** zugestimmt sowie die **Geschäftsordnung für den Lenkungsausschuss 2023-27** beschlossen.

## LAG-MANAGEMENT

### Lokale Entwicklungsstrategie (LES) 2023-27

Am 06. Juli 2022 hat die Mitgliederversammlung des Altmühl-Jura e. V. die Lokale Entwicklungsstrategie (LES)







**POSITIV**®  
DIE FITNESS & WELLNESSGRUPPE

# READY FOR SUMMER!

## READY FOR SUMMER!

Wir machen dich fit für den Sommer!  
Hol dir jetzt **4 Wochen All-Inclusive-Training**  
für **nur 39 Euro\*\*** (inkl. 3 Körperanalysen)!

Oder melde dich im Positiv Fitness an und  
**trainiere bis zum 30.09.2022 gratis!**\*

TRAINIERE  
**4 WOCHEN**  
FÜR NUR  
**39 EURO\*\*!**

**JETZT  
ANMELDEN  
UND BIS 30.09.  
GRATIS\*  
TRAINIEREN!**

**SPAR DIR  
BIS ZU  
300 EURO!**

## WELCOME AT **POSITIV.**

- Trainiere auf einer riesigen Fläche mit unzähligen Geräten
- Mach mit bei unserem großzügigen Kursangebot
- Lass dich von uns persönlich beraten & coachen
- Komm mit REHA-Sport wieder ins Gleichgewicht
- Relaxe in unserem Wellness- & Saunabereich
- Lass es dir gut gehen mit unserer Getränkeflat